

PESCHETEAU BADIN

COMMISSAIRES-PRISEURS



24 MAI 2019

EXPERTS

Arts d'Asie : **Cabinet PORTIER - Alice JOSSAUME**

01 48 22 03 41

contact@cabinetportier.com

Céramiques : **Cyrille FROISSART**

01 42 25 29 80

froissart.expert@gmail.com

Dessins anciens : **Cabinet de BAYSER**

01 47 03 49 87

info@debayser.com

Objets d'art et d'ameublement : **Pierre-François DAYOT**

01 42 97 59 07

contact@pfdayot.com

Sculptures : **Sculpture et Collection**

Elodie JEANNEST de GYVÈS et Alexandre LACROIX

01 83 97 02 06

contact@sculptureetcollection.com

Tableaux anciens : **Cabinet Turquin - Stéphane PINTA**

01 47 03 48 78

stephane.pinta@turquin.fr

Tapis : **Pierre CHEVALIER**

06 15 45 25 43

pierrechevalier19@yahoo.fr

Verreries et Arts Décoratifs du XXe siècle :

Cabinet d'expertise MARCILHAC

01 43 26 00 47

info@marcilhacexpert.com

Vitraux : **François de LA VAISSIÈRE**

06 07 80 51 18

expert@lavaissiere.com

Responsable de la vente

Morgane THELLIEZ

01 47 70 50 91

mthelliez@pescheteau-badin.com

Expositions publiques

Jeudi 23 mai de 11h à 21h

Vendredi 24 mai de 11h à 12h

21^h
MARCHÉ
NOCTURNE

Ordres d'achat et rapports de condition :

01 47 70 50 90

bids@pescheteau-badin.com

**Catalogue et photographies, ordres d'achat
en ligne sur www.pescheteau-badin.com et
www.drouot.com**

*Veuillez consulter attentivement les conditions de
vente à la fin du catalogue*

© photos Bruno SIMON
+33 1 48 00 00 50
studio@photobruno.com
conception - impression
Cp'com

DROUOT
DIGITAL
Live

En couverture reproduction du lot 49

En deuxième de couverture détail du lot 20

En quatrième de couverture détail du lot 4





Ventes aux enchères publiques
Hôtel Drouot - 9, rue Drouot - 75009 Paris
Parking sous l'Hôtel des Ventes

HÔTEL DROUOT LE VENDREDI 24 MAI 2019

SALLES 1 & 7 À 14H

Dessins anciens et modernes

Tableaux anciens et modernes

Miniatures

Compigné

Objets de vitrine

Haute époque

Verreries Art Nouveau

Collection de vases miniatures Daum

Arts d'Asie

Objets d'art et d'ameublement des XVII, XVIII et XIXe siècles

Arts Décoratifs du XXe siècle

Tapiserie du XVIIIe siècle

Tapis



1

1 Attribué à Bernard PICART (Paris 1673 - Amsterdam 1733)

Allégorie des Arts.

Sanguine, lavis de sanguine.

8,5 x 18,5 cm

Passé au stylet en vue d'un report.

500/600 €



2

2 Pierre BREBIETTE (Mantes 1598-1650)

Sacrifice antique.

Sanguine.

12 x 25 cm

Quelques taches, collé sur le bord supérieur. Coupé.

6 000/8 000 €

Notre dessin est dans le même sens qu'une des gravures de la Suite des Douze grandes frises (voir P. Pacht-Bassani, « Pierre Brebiette », catalogue d'exposition, Musée des Beaux-Arts d'Orléans, 2001-2002, n°24-1, repr). Il correspond à la partie droite de la première d'entre elles.



3

3 Attribué à Francesco ROMANELLI (Viterbe 1610-1662)

Le martyre de Saint Laurent.

Pierre noire, sanguine, lavis gris, rouge et bleu.

23 x 26,5 cm

Porte une inscription en bas à gauche P da Cortona.

2 000/3 000 €



4

4 Giorgio VASARI (1511-1574)

L'Adoration des bergers.

Plume et encre brune sur trait de crayon noir, lavis brun.

19 x 14,7 cm

Au verso, croquis d'un Martyre de sainte Catherine d'Alexandrie par une autre main, au crayon noir.

Collé sur les bords sur un montage anglais. Ajout de gouache blanche sur le bord gauche supérieur.

20 000/30 000 €

Provenance :

Ancienne collection de Sir Thomas Lawrence (1769-1830), son cachet à sec en bas à gauche (Lugt n°2445)

Sans doute ancienne collection William Esdaile, son monogramme effacé au verso (L.2617),

avec ses annotations : « 1814 (WE) P108 N450 »



5

5 Attribué à François BOUCHER (Paris 1703-1770) et son atelier

La Visitation.

Plume et encre noire, lavis brun et de sanguine et rehauts de gouache blanche sur papier végétal contrecollé.

27 x 19 cm

Annoté « f Boucher » en bas à gauche.

Nombreuses pliures, petites épidermures.

1 200/1 500 €

Cette étude est une reprise avec de nombreuses variantes d'une composition inventée par Boucher pour Madame de Pompadour. Louis XV offrit en 1757 à madame de Pompadour un Office de la Vierge pour les jours de la semaine enrichi de 8 compositions et d'un frontispice par Boucher (voir le catalogue de la vente de la marquise de Ligneris, Paris, Hôtel Drouot, le 21 juin 1912, n°1, chaque dessin reproduit).



6

6 Ecole flamande vers 1600

L'Annonciation.

Plume et encre brune, lavis brun et rehauts de gouache blanche.

21,5 x 18,5 cm

Epidermures, manques, mauvais état. 200/300 €



7

7 Ecole française du XVIIIème siècle

Etude d'après un maître.

Sanguine.

20 x 28 cm

Taches et pliures.

150/200 €



8

8 Ecole italienne du XVIIIème siècle

Scène mythologique.

Plume et encre brune et lavis brun.

22,5 x 15 cm

600/800 €

Provenance :

Ancienne collection J. Reynolds, son cachet en bas à droite (L.2364)

Ancienne collection O.H. Barnard, son cachet en bas à droite (L.2007b)



9

9 Ecole espagnole de la deuxième partie du XVIIème siècle

Portrait de famille nombreuse écoutant des religieuses jouant du clavecin.

Plume et encre brune, lavis gris et trait à la sanguine.

20 x 28,2 cm

Numéroté " e 21 " dans le bas.

Doublé au quatre coins restaurés.

1 000/1 500 €



10

10 Attribué à Francesco SIMONINI (Parme 1686 - Venise 1753)

Scène de bataille devant une ville italienne.

Plume et encre brune sur traits de crayon noir, lavis brun.

42,5 x 69,5 cm

Importante déchirure au centre, taches, pliure au centre.

800/1 200 €



11

11 Ecole italienne du XVIIème siècle
Saint Michel d'après Raphaël.
 Plume et encre brune, lavis gris.
 45 x 27 cm
 Annoté en bas à gauche "Raffaël Urbino".
 Pliures et taches.
 Plusieurs cachets de collection en bas à gauche.
 600/800 €



12

12 Ecole flamande du XVIIème siècle
Jupiter et Ganymède.
 Plume et encre brune sur traits
 de sanguine.
 30,5 x 18,5 cm
 Esquisse au verso.
 Taches et pliures.
 600/800 €

Provenance :
 Ancienne collection E.J. Poynter, son cachet en
 bas à droite (L.874).



13

13 Ecole italienne du XVIIIème siècle
Soldat d'après Salvatore Rosa.
 Sanguine.
 18,2 x 29 cm
 Légèrement insolé.
 300/400 €



14

14 Ecole italienne du XVIIIème siècle
La découverte de Remus et Romulus.
 Sanguine.
 21 x 35 cm
 Inscription au verso "Felipo Lauri".
 Quelques rousseurs.
 600/800 €



15

15 Attribué à Heinrich PFERNNINGER (Zurich 1749-1815)
Seine de campement militaire.
 Plume et encre brune, lavis gris.
 19,5 x 25 cm
 Monogramme " HP " en bas à droite.
 Quelques rousseurs.
 300/400 €



16

16 Ecole du Nord vers 1800 (Pilisratte ?)

Paysage.

Lavis brun sur traits de crayon noir.

32 x 45 cm

Signé en bas à droite.

200/300 €



17

17 Ecole européenne

Vue de comptoir en Asie (Shanghai).

Gouache.

29,5 x 39,5 cm

Légèrement insolé.

1 000/1 200 €



18

18 Ecole européenne

Vue de comptoir en Asie (Canton).

Gouache.

29,5 x 39,5 cm

Légèrement insolé.

1 000/1 200 €



19



19

19 Januaria ou Janvière d'ALCANTRA (Rio de Janeiro 1822 - Nice 1901)

Une pêche et une poire en branches.

Aquarelle, plume et encre brune et crayon noir.

24 x 19 cm

Signés et l'une daté de " 1843 ".

Dona Januaria d'Alcantara est la fille de l'Empereur du Brésil Pedro 1er et de l'Impératrice Léopoldine d'Autriche.

Taches.

3 000/4 000 €



20 Pierre-Joseph REDOUTE (Saint-Hubert 1759 - Paris 1840)

Jeté de fleurs.

Aquarelle et crayon noir sur vélin.

23,5 x 29,5 cm

Signé et daté de "1829" dans le bas.

Pliure sur le côté gauche, taches, salissures, numéroté "375" en haut à droite.

3 000/4 000 €



21



22



23



24



25



26



27



28



29

21 ECOLE FRANÇAISE du XIXe siècle

Portrait de femme avec un collier en robe blanche.

Miniature ovale avec une signature en bas à droite.

7 x 5,5 cm

Dans un cadre à miniature en métal doré. 100/120 €

22 Antoine Joseph HELANT (1752- après 1819)

Portrait de jeune homme à la redingote brune.

Miniature ovale signée : Helant fecit.

Au verso monogramme en or JG sur fond de cheveux tressés.

7,1 x 5,7 cm

Dans un petit cadre en or jaune (bas titre).

Poids brut : 52 g 400/600 €

23 ECOLE FRANÇAISE du XIXe siècle

Portrait en buste de profil d'un officier de marine, portant les insignes de la légion d'Honneur.

Miniature ronde signée A. Lemair en bas au centre.

D. 6,5 cm

Dans un petit cadre à miniature en bronze doré. 150/200 €

24 ECOLE ANGLAISE de la fin du XVIIIe siècle

Portrait de femme au chapeau noué dans un paysage.

Miniature ovale signée Harper et datée 1787.

9 x 7,5 cm

Dans un cadre à miniature en bronze doré.

Porte aux revers l'inscription "Lady Henriette Bury Countess of Pembroke". 200/300 €

25 Claude Charles-Antoine BERNY D'OUVILLE (1775-1842)

Portrait présumé du Maréchal Marmont portant les insignes de la légion d'Honneur.

Miniature ovale signée en bas à droite.

10,5 x 8 cm

Dans un cadre à miniature en bronze doré. 250/350 €

Claude Charles-Antoine BERNY D'OUVILLE expose au Salon de 1808.

26 Christina ROBERTSON (1775-1854)

Portrait de femme au fichu blanc dans un paysage.

Miniature ovale signée en datée 1787.

9 x 7,3 cm

Dans un cadre à miniature en bronze doré.

Porte au revers l'inscription "Mifs Rochester". 200/300 €

27 ECOLE FRANÇAISE du XIXe siècle

Portrait d'officier en uniforme rouge et blanc portant probablement les insignes de Saint Louis et le Lys.

Miniature ovale signée Tremel.

6 x 7,4 cm

Dans un cadre à miniature en métal doré

Accidents 80/120 €

28 ECOLE FRANÇAISE du XIXe siècle

Portrait présumé du roi Louis XVIII

Miniature ronde signée J. Incall, datée 1818

D. 6 cm

Dans un cadre à miniature en bronze doré. 150/200 €

29 ECOLE FRANÇAISE du XIXe siècle

Portrait de femme au chapeau à plumes d'autruche.

Miniature ronde.

D. 6,4 cm

Dans un cadre à miniature en métal doré. 120/180 €



30

30 ECOLE FRANÇAISE du XIXe siècle

Portrait de jeune femme en robe blanche, un châle à galon bleu et rouge sur les épaules, un ruban dans les cheveux, sur un fond de paysage.

Miniature ovale.

H. 5 cm

Dans un cadre à miniature en bronze doré à frise de perles.

100/150 €



31

31 ECOLE FRANÇAISE du XIXe siècle

La justice divine représentée sous les traits d'une femme entourée d'anges tenant une balance.

Miniature ronde sur émail.

D. 6,9 cm

Au revers l'inscription "la justice divine d'après l'Allbano, émail fait pour Mr le Chevalier Sommariva par Adèle Chavassieu 1818. L'original fait partie de la collection de tableaux de Mr de Sommariva".

Dans un cadre à miniature en bronze doré à fond guilloché.

800/1 200 €

Adèle Chavassieu d'Haudebert (1788-1832) expose au salon de 1810 à 1824. Elle fit de nombreuses miniatures d'après la collection de tableaux du Comte de Sommariva qui légua au Musée del Castello à Milan soixante dix huit miniatures.

32 ECOLE FRANÇAISE du XIXe siècle

Portrait de femme en robe rose et ruban bleu dans les cheveux.

Miniature ovale.

6,5 x 5,2 cm

Cadre à nœud en bronze doré.

120/180 €

33 ECOLE FRANÇAISE du XIXe siècle

Portrait de femme assise en robe blanche à ruban bleu.

Miniature rectangulaire signée Reynals à gauche.

10 x 8 cm

200/300 €

34 Julien-Paul DELORME (1788-?)

Portrait d'un père en habit bleu tenant dans ses bras sa fillette en robe blanche coiffée d'un chapeau de paille.

Miniature ovale signée au centre à droite.

H. 10,5 cm

Dans un cadre à miniature rectangulaire en bois de placage à vue ovale.

Fentes.

300/400 €

Julien-Paul DELORME, né à Versailles en 1788, élève de SAINT expose au salon de 1801.



32

35 ECOLE FRANÇAISE du début du XIXe siècle

Portrait de femme en buste portant une robe verte.

Miniature ovale signée au centre à gauche Rota et daté 1819.

7,5 x 6,5 cm

Usures.

Dans un cadre à miniature en bois noirçi rectangulaire.

150/180 €

36 ECOLE FRANÇAISE du XIXe siècle

Portrait de femme au collier de perles.

Miniature rectangulaire monogrammée SD à droite.

8,3 x 6,8 cm

Dans un cadre à miniature en bronze doré.

200/300 €

37 ECOLE FRANÇAISE du XIXe siècle

Portrait de femme.

Miniature ovale monogrammée AG à droite.

7,5 x 6,2 cm

Dans un cadre à miniature en bois de placage marqueté de filets.

120/150 €

38 C. KANZ (Actif au XIXe siècle)

Portrait de jeune homme en buste, en habit vert, chemise et gilets blancs à haut col, les cheveux au naturel.

Miniature ovale sur émail signée en bas à droite.

9 x 7,5 cm

Dans un cadre miniature rectangulaire à vue ovale.

C. KANZ, Elève de Carl Christian son frère,

800/1 200 €

il exposa aux salons de 1835 et 1839.

39 ECOLE FRANÇAISE du XIXe siècle

Portrait d'officier.

Miniature ronde signée et datée JC 1829.

D. 4,8 cm

Dans un cadre à miniature carré à vue ronde.

Collection Bernard Franck.

60/80 €



33



34



35



36



37



38



40



41

40 ECOLE FRANÇAISE du XIXe siècle
Portraits présumés de Joachim Murat, roi de Naples et de la Princesse Caroline.
 Deux miniatures ovales portant des signatures David et la date 1810.
 H. 10 cm. Fentes et accidents.
 Dans des cadres à nœud en bronze doré. 200/300 €

41 ECOLE FRANÇAISE du XIXe siècle
Portraits présumés de Joachim Murat, roi de Naples et de la Princesse Caroline.
 Deux miniatures ovales portant des signatures David et les dates 1810 et 1812.
 H. 10 cm Accidents.
 Dans des cadres à nœud en bronze doré. 200/300 €



42A



42B

42 ECOLE FRANÇAISE du XIXe siècle
Portraits de Jérôme Bonaparte et de Catherine de Wurtemberg en mariée.
 Miniature ovale signée en bas à droite Isabey.
 8,5 x 5,5 cm
 Dans un cadre à miniature à noeud de ruban serti de pierres du Rhin.
 Au revers, monogramme surmonté d'une couronne dans un entourage de guirlande de fleurs (partiellement effacé).
 400/600 €



43

43 DRAGEOIR rond en écaille blonde piquée d'étoiles en or. Le couvercle orné d'une miniature : *Portrait de femme assise, devant un secrétaire, accoudée à un guéridon, des fleurs à la main.*
 XVIIIe siècle.
 D : 8 cm
 Manques. 150/300 €



44

44 ECOLE FRANÇAISE du XIXe siècle
Portrait d'homme.
 Huile.
 10 x 7 cm
 Dans un cadre en bois et stuc doré à frise de perles. 20/30 €



45

45 ECOLE FRANÇAISE du XIXe siècle
Saint Jean-Baptiste.
 Huile.
 13,5 x 10 cm
 Dans un cadre en bois et stuc dorés . 30/60 €



46 EOLE FRANÇAISE du XVIIe siècle
Portrait de Saint Paul.
Huile sur toile.
86 x 71 cm
Rentoilé.

6 000/8 000 €



47

47 Attribué à Nicolas BAULLERY (vers 1560-1630)

L'Adoration des Bergers.

Toile.

144 x 207 cm

Restaurations anciennes.

3 000/5 000 €



48 Attribué à Pellegrino TIBALDI (1541-1583)

Adoration des mages.

Panneau.

207 x 134 cm

Importantes restaurations anciennes.

Une attribution à Livio Agresti (1505-1579) a également été suggérée.

15 000/20 000 €

49 Maître de MOGUER (Maestro Mauguer) Séville début du XVIe siècle

Saint Barthélémy tenant un dragon enchaîné.

Panneau de sapin, trois planches renforcées.

117 x 92 cm

Restaurations anciennes.

Cadre en bois sculpté et doré.

8 000/10 000 €

La représentation de ce saint Barthélémy est conforme au récit qu'en donne la Légende Dorée : l'apôtre est reconnaissable à son type physique, en particulier sa chevelure et sa barbe noires et bouclées, ses pieds nus, sa robe rouge et son manteau blanc ainsi qu'à ses emblèmes, le dragon enchaîné, allusion à sa victoire sur la maladie et l'esprit du mal, et le couteau de son supplice qu'il tient en main. Il est figuré au centre de la composition assis sur un large trône architectural de style renaissance en marbre blanc et or orné de pilastres à décor végétal dont le dossier est tendu d'une draperie noire mouchetée d'or. L'artiste a placé l'ensemble devant un muret derrière lequel se détache un paysage de bosquets et de lacs dominé par un grand ciel bleu strié de larges nuées blanches. Au premier plan, sur un tertre herbeux et floral, le dragon, la gueule largement ouverte git à terre entravé par une lourde chaîne que le saint maintient en main.

Totalement inédit, notre tableau présente de fortes affinités stylistiques avec les œuvres produites à Séville au début du XVIe siècle dans le sillage du principal représentant de cette école: Alejo Fernandez. Connu de 1475 à 1545 d'abord à Cordoue puis à partir de 1508 à Séville où il s'installe et où il acquiert rapidement une grande notoriété Alejo travaille pour le chapitre de la cathédrale et bien d'autres commanditaires d'importance. Il adapte son style personnel, fait de douceur et d'aménité qu'il soumet cependant aux influences nordiques et italiennes ; il installe ses personnages aux proportions monumentales dans de larges espaces où les éléments architecturaux occupent une place prépondérante au sein de lointains paysages. Avec un important souci de l'ornementation des étoffes et des draperies il confère à ses compositions un éclat et une préciosité remarquables. (Vierge de la rose, Séville Eglise Santa Ana de Triana ; Vierge des navigateurs, ou retable de Maese Rodrigo , chapelle Santa Maria de Jesus).

L'influence d'Alejo Fernandez se reflète parmi quelques-uns de ses suiveurs, peut-être membres de son important atelier en particulier le Maître de Moguer à qui nous attribuons notre Saint Barthélémy, inédit jusqu'à présent. La personnalité artistique de ce maître a été mise en lumière par Post qui complète le catalogue restreint de ses œuvres initié auparavant par D. Angulo Iñiguez (1939) qui lui attribua le premier la Cène peinte pour le réfectoire du couvent de Santa Clara de Moguer (Huelva) d'où provient son nom de convention. Dans cette œuvre, les apôtres entourant le Christ, en particulier ceux placés à sa gauche immédiate, présentent des têtes dont les physionomies offrent de fortes similitudes avec celle de notre saint : traits ramassés, aux fronts bombés, aux pommettes saillantes, chevelure abondante et bouclée. Il en va de même de deux autres effigies de Saint Barthélémy, l'un compagnon de Saint Michel également à Santa Clara de Moguer et celui de la collection Lezama Leguizamon de Bilbao que Post a donnés au Maître de Moguer où l'on peut apprécier également la présentation monumentale du personnage et la description similaire des draperies aux plis cassés en lignes brisées. (Cf. C.R. Post, History of Spanish Painting, The early Renaissance in Andalusia, Cambridge, (Mass) 1950, Vol. X, p.103-111, figs. 29,39,32) .





50

50 Ecole FLAMANDE du XVIIe siècle, d'après CORREGGE
Madeline repentante.
 Cuivre.
 30 x 23 cm

600/800 €



51

51 ECOLE FRANÇAISE du début du XVIIe siècle,
 suiveur de DERUER (1588-1660)
Vierge à l'enfant.
 Huile sur toile.
 82 x 66 cm

500/700 €



52

52 Ecole ITALIENNE du XVIIe siècle d'après CARRACHE
La Déploration sur le Christ mort.
 Toile.
 78 x 116 cm
 Restaurations anciennes.

600/800 €



53

53 ECOLE FRANÇAISE DU XVIIème siècle
Le Christ et la Samaritaine.
 Huile sur toile.
 71,5 x 92,5 cm
 Rentoilée, restaurations

800/1 500 €



54

54 Ecole FLAMANDE vers 1620

La Déploration sur la Christ mort.

Panneau de chêne chantourné.

104 x 75 cm

Fentes et restaurations anciennes.

Sans cadre.

800/1 000 €



55

55 ECOLE FLAMANDE du XVIIe siècle,

atelier de Frans FRANCKEN

La Mort de la Vierge.

Cuivre.

53,5 x 40,5 cm

Restaurations anciennes.

2 000/3 000 €



56

56 Ecole ITALIENNE vers 1550

Saint évêque en oraison.

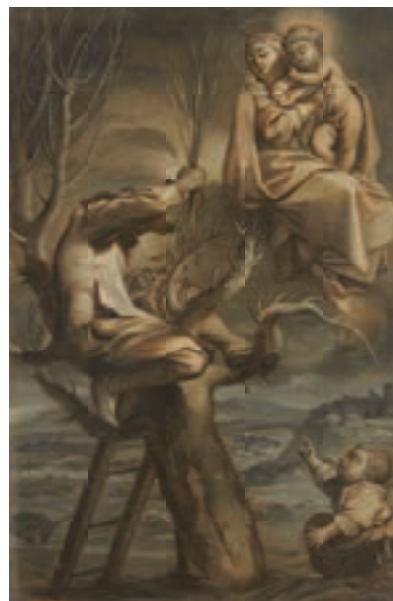
Panneau de peuplier renforcé.

109 x 47 cm

Restaurations anciennes.

Sans cadre.

1 500/2 000 €



57

57 Ecole BOLONAISE du XVIIe siècle

Un homme coupant un saule, la Vierge à l'enfant dans des nuées.

Papier en grisaille maroufflé sur panneau.

44 x 29 cm

Soulèvements.

1 000/1 500 €



58

58 Attribué Giacinto GIMIGNANI (Pistoia 1606 - Rome 1681)

L'assassinat d'Archimède.

Toile.

87 x 126 cm

Restaurations anciennes.

3 000/4 000 €



59

59 ECOLE ITALIENNE vers 1600, suiveur de BASSANO

L'Annonce aux bergers.

Toile.

106 x 83 cm

Restaurations anciennes.

Cadre en bois sculpté au naturel.

2 000/3 000 €



60

60 Attribué à William Gowe FERGUSON (1632/33- ap.1695)

Deux femmes près d'un plan d'eau où se trouve une stèle antique.

Toile.

42 x 56 cm

Restaurations anciennes.

1 500/2 000 €



61

61 Ecole FLAMANDE du XVIIe siècle,
entourage de Jan BRUEGHEL

Allégorie de l'eau.

Toile.

74 x 113 cm

Restaurations anciennes.

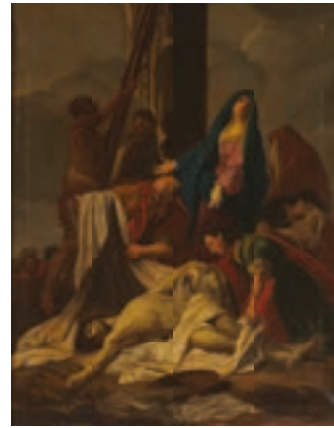
4 000/6 000 €



62

62 Ecole FRANÇAISE du XVIIIe siècle, suiveur de Nicolas TOURNIER
Christ en croix avec la Vierge, saint Jean et Madeleine.
Toile.
82 x 66 cm
Restaurations anciennes.

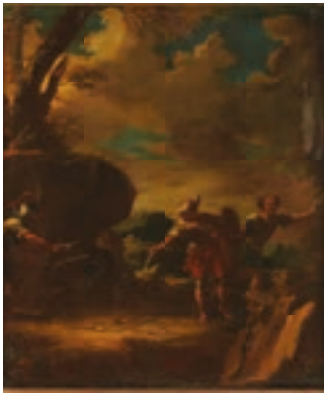
600/800 €



63

63 ECOLE FRANÇAISE vers 1800, d'après Jean JOUVENET (1644-1717)
Descente de croix.
Toile d'origine.
95 x 73 cm

800/1 200 €



64

64 Ecole ITALIENNE vers 1700, suiveur de Salvator ROSA
Combat entre deux soldats romains.
Toile.
70 x 61 cm
Restaurations anciennes.

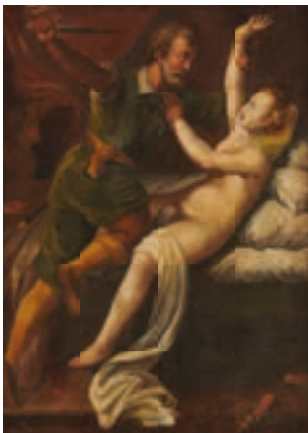
1 000/1 500 €



65

65 ECOLE FRANÇAISE du XIXe siècle
L'attente dans une prison révolutionnaire.
30 x 36 cm
Porte au dos une étiquette 1829.

300/500 €



66

66 Ecole ITALIENNE du XVIIe siècle, d'après TITIEN
Tarquin et Lucrece.
Toile.
66 x 48 cm
Restaurations anciennes.

1 000/1 500 €



67

67 Ecole FRANÇAISE du début du XVIIIème siècle
Portrait de femme à la corbeille de fleurs.
Toile.
83 x 64,5 cm

1 000/1 500 €



68

68 Ecole du XVIII^e siècle, suiveur de Louis de Boullogne
Renaud et Armide.

Toile.

48 x 72 cm

Restaurations anciennes.

1 200/1 500 €



69

69 ADELINE, école FRANÇAISE 1823

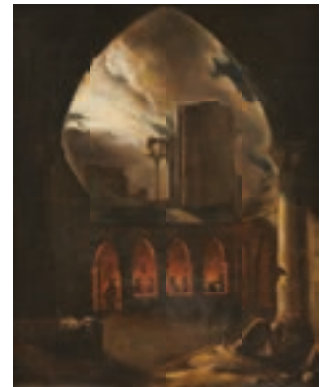
Moine secouru dans un monastère en ruines.

Toile d'origine.

33 x 26 cm

Signé en bas au centre et daté 1823.

600/800 €



69



70

70 Giuseppe VISONÈ (actif à Naples au XIX^e siècle)

Barques de pêche à marée basse.

Papier marouflé sur toile.

14,5 x 22 cm

Signé en bas à gauche.

Petit accident restauré.

1 000/1 200 €



71

71 ECOLE ITALIENNE vers 1840

Vue du phare de Gènes.

Papier.

30 x 47 cm

Petites déchirures restaurées.

2 000/3 000 €



72

72 ECOLE ITALIENNE du XIXe siècle
La Charité romaine.

Huile sur toile.

78 x 63 cm

Restaurations, rentoilée.

400/600 €



73

73 ECOLE ITALIENNE du XIXe siècle,
dans le style du XVIIe siècle

Christ aux Liens .

Huile sur toile.

90 x 66 cm

200 / 300 €



74

74 ECOLE ITALIENNE du XIXe siècle
d'après Cristoffano ALLIORI

Judith et la tête d'Holopherne.

Huile sur toile.

63 x 84 cm

800/1 200 €

Le tableau original du peintre Florentin Cristoffano ALLORI peint en 1613 est conservé dans les collections royales britanniques au Palais de Kensington à Londres.



75

75 ECOLE FRANÇAISE du XIXe siècle, **L. GARAUD**
Deux personnages près d'une fontaine sur fond de paysage oriental.

Huile sur toile signée L.Garaud et datée 1878.

115 x 90 cm

1 000/1 500 €



75bis

75bis G. RALIER (XIXe siècle) d'après H.G. SCHLESINGER

Le Perroquet.

Huile sur toile signée en bas à droite.

93 x 74 cm

Restaurations.

600/800 €



76

76 ECOLE ITALIENNE du XIXe siècle

Cimabue et Giotto ou l'enfance de Giotto.

Huile sur toile.

83 x 115 cm

1 500/2 000 €



77

77 Edouard WADIN (c. 1820-?)

d'après Joseph VERNET

Port au clair de lune.

Huile sur toile signée et datée 55 en bas à droite.

46 x 70 cm

600/800 €



78

78 ECOLE FRANÇAISE vers 1880

Présentation d'une maquette de goélette.

Huile sur toile monogrammé AP en bas à droite.

89 x 130 cm

1 000/1 500 €

79 ECOLE FRANÇAISE DU XIXème siècle

Etude de ciel.

Huile sur toile contrecollée sur carton.

25 x 33 cm

400/600 €

80 ECOLE ANGLAISE du XIXe siècle

Scène de naufrage dans la tempête.

Huile sur toile.

82 x 101 cm

Accidents, restaurations.

400/600 €



81

81 Georges LAPCHINE (1885-1950/51)

Les quais de Martigues.

Huile sur toile signée en bas à gauche.

60 x 81 cm

1 200/1 500 €



82

82 Emile GODCHAUX (1860 - 1938)

Bouquet de fleurs dans une jardinière.

Huile sur toile, signée en bas à gauche.

54 x 65 cm

Restaurations.

400/600 €



83

83 Jules René HERVÉ (1887-1981)

Jardin des Tuileries.

Huile sur toile signée en bas à gauche

et contresignée au dos.

33 x 46 cm

1 000/1 500 €



84

84 Jules René HERVÉ (1887-1981)

Marché aux fleurs.

Huile sur toile signée en bas à droite.

19,5 x 24,5 cm

300/500 €



85

85 Jules René HERVÉ (1887-1981)

Place de la Concorde.

Huile sur toile signée en bas à gauche

et contresignée au dos.

22 x 27 cm

500/600 €



86

86 G. GUERIN

Le sacré coeur.

Huile sur toile signée en bas à gauche.

46 x 61 cm

700/800 €



87

87 Frits THAULOW (1847-1906)

Petit-Appeville en hiver.

Huile sur toile signée du cachet en bas à gauche.

55 x 73 cm

Restaurations.

4 000/6 000 €

Frits Thaulow, est un peintre norvégien, considéré comme un des pionniers de la peinture naturaliste norvégienne et l'un des plus importants paysagistes européens durant les périodes impressionnistes et post-impressionniste.

Lors de sa première visite à Paris en 1874, Frits Thaulow découvre la révolution picturale ouverte par Claude Monet. Il développe cependant un style personnel, relevant dans les années 1880 d'une peinture de " pleinair ", puis dans les années 1890 " d'atmosphère ". Sa peinture, comme l'illustre notre tableau, se caractérise par un souci de la lumière sur l'eau et la représentation naturaliste des paysages. Les rivières et ruisseaux sont souvent un élément essentiel dans ses oeuvres.



88

88 Eugène GIRARDET (1853-1907)

Cavaliers berbères

Huile sur toile signée en bas à droite

50 x 73 cm

Restaurations

6 000/8 000 €



89

89 Charles LAPICQUE (1898-1988), Attribué à

La koutoubia à Marrakech

Huile sur panneau, non signé

16 x 22 cm

500/800 €



90

90 Raoul DUFY (1877-1953)

Nature morte.

Aquarelle signée en bas à droite au crayon.

48,5 x 64 cm

8 000/10 000 €

Madame Fanny GUILLON LAFFAILLE a bien voulu nous confirmer l'authenticité de cette oeuvre.

Ancienne Collection Michel de Brunhoff.

Trois œuvres de Salvador Dali provenant de la collection



91

91 Salvador DALI (1904-1989)

Le Venusberg, scène pour le ballet Bacchanale, 1939

Encre sur papier buvard, titré, signé et daté à l'encre en bas à droite.

18 x 29 cm (à vue)

Trace de pliures.

12 000/15 000 €

Provenance :

Michel de Brunhoff, ancien directeur de Vogue.

Dans la lignée de Pablo Picasso, Juan Gris et Joan Miro, Salvador Dali s'approprie le monde de la danse en 1939 avec son premier ballet, "Bacchanale". Il écrit le scénario en 1939, inspiré à la fois de l'histoire de Louis II de Bavière, du premier acte du Tannhäuser de Richard Wagner et du mythe de Leda et le cygne. Produit par la Compagnie des Ballets russes de Monte Carlo, le ballet devait à l'origine voir le jour au Covent Garden de Londres, mais il dut quitter la ville en raison de la déclaration de guerre. Le spectacle ouvrira finalement ses portes au public le 9 novembre 1939 au Métropolitain Opéra de New York.

Salvador Dali réalise cette pièce comme une œuvre complète, participant à la rédaction mais également aux livrets, aux décors, costumes et mises en scène. Dans le programme, Dali explique que le décor représente le Mont Vénus (le Venusberg), le fond évoquant le lieu de naissance de Salvador Dali, la plaine Ampurdan, au centre de laquelle est érigé un temple qui ressemble à celui du Mariage de la Vierge de Raphael. De ce décor surréaliste émergeront des danseuses à tête de poisson géantes ou affublées d'énormes homards rouges, des parapluies dansants, une Lola Montez portant une jupe garnie de fausses dents, et un corps de ballet soutenu par des béquilles. Le costume de Vénus, couleur chair et faisant croire à sa nudité fit notamment scandale auprès du public.

Le ballet ne manquera pas de choquer le public américain, plutôt prude, mais sera par la suite joué à l'International Theater de Manhattan, et partira en tournée à Londres. Il sera suivi de deux autres ballets créés par Salvador Dali, "Le labyrinthe" (1941) sur le thème de Thésée et Ariane, et "Tristan fou" (1944), inspiré de l'histoire de Tristan et Iseult.

On distingue dans notre dessin la naissance de Vénus dans une coquille, sur le mont Venusberg, dont la nudité est découverte par deux figures volantes. Elle est entourée de danseuses aux robes aériennes, de figures aux têtes de poisson et d'un combat animé. Ce dessin est tout à fait représentatif de l'iconographie surréaliste imaginée par Dali pour son ballet. On perçoit déjà le tumulte et la grâce des danseurs que l'on retrouvera sur scène.

de Michel de Brunhoff, ancien directeur de Vogue



92

92 Salvador DALI (1904-1989)

Costumes de "maniquins espectralle".

Deux figures et un petit personnage pour le projet de ballet Tristan fou, c. 1938.

Encre sur papier buvard, titré en bas à gauche.

33 x 26 cm (à vue)

Trace de plis et déchirure.

10 000/15 000 €

Provenance :

Michel de Brunhoff, ancien directeur de Vogue.

On retrouvera sur la scène du ballet " Bacchanale " ces danseurs-béquilles dont la coiffe se déploie en arbuste. L'iconographie surréaliste de ce dessin peut également être rapprochée du célèbre tableau de Dali "La Jirafa en llamas" de 1937.



93

93 Salvador DALI (1904-1989)

Décors pour le projet de ballet Tristan fou, c. 1938

Encre sur papier buvard, titré en bas à droite

"Décor principale de Tristan fou".

33.5 x 26 cm (à vue)

Trace de plis et déchirure.

10 000/15 000 €

Provenance :

Michel de Brunhoff, ancien directeur de Vogue.

Ce dessin évoque certains éléments de décor du ballet Bacchanale. On discerne notamment l'entrée des danseurs sur scène, surmonté d'un fronton d'où jaillit une gerbe de plantes, ainsi que la plaine Ampurdan et le temple en second-plan.

Nous remercions M. Nicolas Descharmes d'avoir eu la gentillesse de confirmer l'authenticité de ces oeuvres.





94

94 Fernandez ARMAN (1928 - 2005)
Violons et archers.
Acrylique sur toile, signée en bas à gauche.
87 x 95,5 cm

8 000/10 000 €



95

95 Fernandez ARMAN (1928 - 2005)

Béton musical, 1976.

Sculpture (violon en bois découpé et coulé dans du béton), signée et datée au dos "Arman 76".

Pièce unique.

75 x 38 x 5 cm

10 000/15 000 €



96

96 Bernard BUFFET (1928-1999)

Nature morte au vase, bouteille et verres.

Encre sur papier portant la mention "En souvenir amical" signé et daté 78.

31 x 23 cm

Quelques rousseurs.

2 000/ 3000 €

Provenance :

Ancien propriétaire du restaurant les Iles Marquises rue de la Gaîté dans le quartier de Montparnasse fréquenté par Bernard Buffet.



97

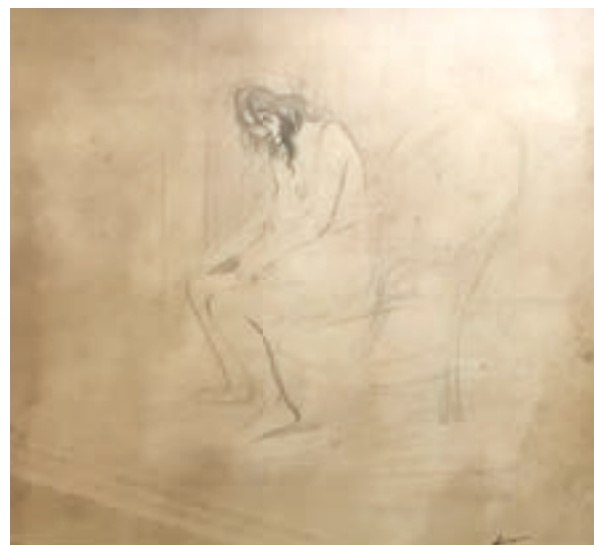
97 Tsuguharu FOUJITA (1886 - 1968)

Le couple, Paris, 1925.

Eau forte signée, datée et située dans la planche, contresignée sur la feuille en bas à droite.

19,3 x 15,2 cm

400/600 €



98

98 Jean-Louis FORAIN (Reims 1852 - Paris 1931)

Femme assise : la frileuse.

Crayon noir sur toile.

22,5 x 25,5 cm

Signé en bas à droite.

150/200 €



99

99 Jean MAREMBERT (1900-1970)
Composition surréaliste aux mouettes
 Huile sur toile, signée en bas à gauche.
 46 x 38 cm
 Usures.

600/800 €



100

100 Jean MAREMBERT (1900-1970)
Composition surréaliste au papillon.
 Huile sur toile, signée en bas à gauche.
 30 x 21,5 cm
 Usures.

600/800 €



101

101 Jean MAREMBERT (1900-1970)
Composition surréaliste au château.
 Huile sur toile, signée en bas à gauche.
 35 x 27 cm
 Usures.

600/800 €



102

102 Antoni CLAVE (1913-2005)

Composition au cheval.

Lithographie en couleurs, justifiée Epreuve d'artiste, signée et datée 54 en bas à gauche.

74 x 55 cm

Encadré.

150/200 €



103

103 André LANSKOY (1902 - 1976)

Composition sur fond noir

Lithographie en couleurs, signée en bas à gauche et justifiée Epreuve d'Artiste en bas à droite.

69 x 53 cm

Encadré.

150/200 €



104

104 ECOLE DU XXe siècle

Etude de panthère

Encre noire et lavis d'encre brune sur papier, monogrammé en bas à droite B. M.

43 x 60 cm

Encadré.

200/300 €



105

105 Antoni CLAVÉ (1913-2005)

Roi.

Huile sur papier marouflé sur panneau isorel signé en bas à droite,
titré daté 1956 et contre signé au dos du panneau.

81 x 60 cm

Exposition :

Boras, Boras Kunstmuseum, L'Ecole de Paris, 25 octobre - 8 novembre 1959, n°14 (illustré sur la couverture)

Un certificat des Archives Antoni Clavé sera remis à l'acquéreur.

10 000/15 000 €



106

106 Theo WOLVECAMP (1925-1992)

Composition abstraite, 1964.

Huile sur toile, signé en bas à gauche, signé et daté au dos.

90 x 85 cm

4 000/6 000 €

Theo Wolvecamp commence à peindre pendant la seconde guerre mondiale et s'attèle très tôt à la peinture abstraite. Il s'inspire de l'expressionnisme allemand, du cubisme, de Miro et Kandinsky, avant de développer son propre langage pictural.

Proche de Karel Appel et Asger Jorn, il contribue à la création du langage Cobra. En juillet 1948, il fonde le groupe hollandais Experimentele Groep in Holland à Amsterdam avec Karel Appel, Constant et Corneille, en révolte contre l'art culturel. Ils publieront la revue Reflex, avant de rejoindre et co-fonder le mouvement Cobra. Alors qu'Appel, Constant et Corneille représentaient les chefs de file du groupe, Wolvecamp se définissait comme " faisant partie de la queue de CoBrA ".

Il quitte le mouvement quelques années après sa création pour retourner dans sa campagne natale, où il s'isole et développe un expressionnisme proche de la nature. Il nourrit son répertoire pictural de tâches, de lignes expressives et de vrilles, travail qu'il avait débuté lors de sa période COBRA.



107

107 Paul JENKINS (1923-2012)

Phenomena Ever after, 1962.

Aquarelle sur papier, signé en bas à droite, signé, titré, daté et dédié au dos "Paris 1962/ pour Jacqueline/ avec affection/ de Paul/Sept. 27, 62".

76 x 55 cm

3 000/5 000 €



108

108 Aki KURODA (1944)

Composition noire, 1984.

Gouache sur papier, signé et daté en bas à droite.

75 x 104 cm

300/600 €



109

109 ECOLE DU XXème siècle

Composition blanche.

Technique mixte (scotch et enduit) sur papier, signée en bas à droite "K O'...".

49,5 x 69 cm

Encadré.

200/300 €



110

110 CORNEILLE (1922 - 2010)

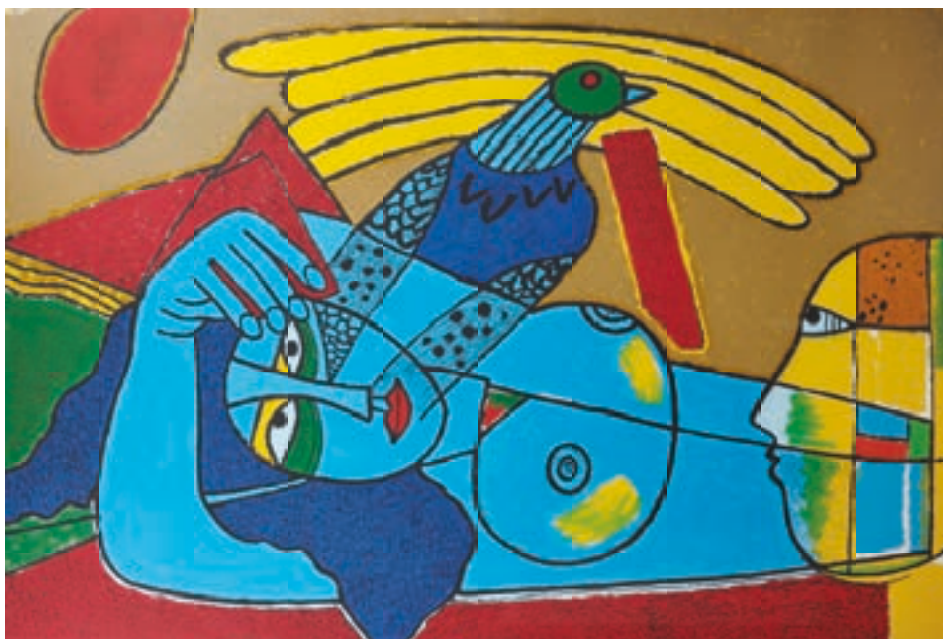
Nus rouges allongés.

Lithographie en couleurs, justifiée et numérotée "E.A. 1/15 " en bas à gauche, signée et datée 2000 en bas à droite.

99 x 144 cm

Encadré.

800/1 000 €



111

111 CORNEILLE (1922 - 2010)

Nu bleu à l'oiseau.

Lithographie en couleurs, justifiée et numérotée "E. A. 19/20" en bas à gauche, signée et datée "Corneille 2001" en bas à droite.

97 x 143 cm.

Encadré.

800/1 000 €



112

112 CORNEILLE (1922 - 2010)

Femme, arbre et oiseau.

Lithographie en couleurs, signée et datée en bas à droite, justifiée Epreuve d'Artiste et numérotée 14/20 en bas à gauche. 88 x 63 cm

Encadré.

200/300 €



113

113 CORNEILLE (1922 - 2010)

Femme et oiseau.

Lithographie en couleurs, signée, datée et justifiée en bas à droite "E.A. Corneille, 81".

51 x 88 cm

Encadré.

200/300 €

114 CORNEILLE (1922 - 2010)

Dialogues d'oiseaux.

Lithographie en couleurs, signée, daté 73, titré et justifié Epreuve d'Artiste dans l'image.

65 x 51 cm

Encadré.

150/200 €



114

115 Jean Edern HALLIER (1936-1997)

La mariée Tati mise à nu par ses célibataires m'aime, hommage à Marcel Duchamp.

Encre de chine sur papier gaufré, signé en bas à droite et daté 3/10/94.

95 x 139 cm

Encadré.

600/800 €



115



116

116 CORNEILLE (1922 - 2010)

Composition à l'oiseau.

Lithographie en couleurs, signée et datée en bas à gauche, numérotée en bas à droite 27/30.

56 x 76 cm

Encadré.

150/200 €



117

117 Jean LAMBERT-RUCKI (1888 - 1967)

Evêque, 1960

Statuette en plâtre polychrome, signé et daté
"60" au dos.

Haut. 49 cm

600/800 €



118

118 Anita TULLIO (1935-2014) & MATRA (éditeur)
"Œufs éclos".

Deux épreuves en bronze doré patiné et nuancé vert, fonte
à la cire perdue de Venuki Arte.

Signé des deux noms, cachet de fondeur et justificatif de
tirage n°142/300 et 138/300.

Haut. 10 cm et 10,5 cm.

300/400 €



119

119 BEN (né en 1935)

"Sculpture de fumée".

Cendrier en céramique à corps quadrangulaire rehaussé
d'émaux noir et blanc.

Signé.

Haut. 4 cm - long. 20 cm - prof. 16 cm

80/100 €



120

120 Françoise COLETTE (née en 1936)

"Mobil".

Épreuve en aluminium.

Signé du monogramme et daté (19)75.

Haut. 35 cm

600/800 €



121

121 Francesco MARINO DI TEANA (1920-2012)

"Architecture spatiale".

Épreuve en lame d'aluminium sur socle quadrangulaire en plexiglass
orange.

Haut. 32,5 cm (totale)

1 000/1 200 €

Historique :

maquette d'une sculpture monumentale installée à la Banque Française du Commerce
Extérieur, Boulevard Haussmann à Paris qui a vu son hall d'entréerefait la Mario du
Teana en 1970.



122

122 TRAVAIL FRANÇAIS 1960

Lampe de table à quatre globes successifs en gradin de verre opalin sur base circulaire noire. (éclats)

Haut. 45 cm

150/200 €



123

123 ECOLIGHT - MILANO

Lampe de table à deux hémisphères en plexiglass opalin blanc et structure en lampe de métal formant piètement tripode.

Haut. 65 cm

200/300 €



124

124 TRAVAIL CONTEMPORAIN

Paire de fauteuils à dossier galbé incliné et accotoirs pleins sur piètement latéral plein à découpe en bois laqué blanc et entretoise haute tubulaire. Coussins du dossier, de l'assise et des accotoirs recouverts de cuir marron.

Haut. 81 cm - long. 67 cm - prof. 80 cm

(Usures)

400/600 €

125 Kazuhide TAKAHAMA (né en 1930) & Simon GAVINA (éditeur)

Paire de chaises modèle " Kazuki ", créé en 1968, en bois laqué noir à haut dossier droit et piètement latéral plein.

Haut. 107,5 cm - long. 45 cm - prof. 45 cm

100/150 €



126

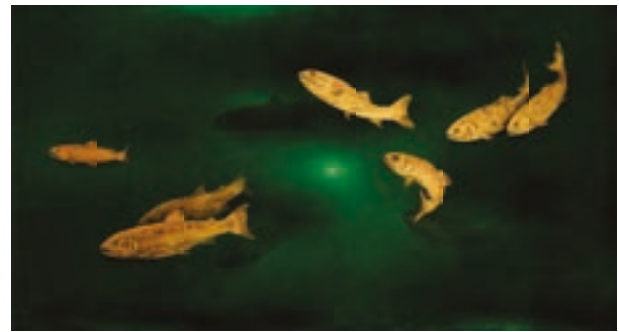
126 Georges MANZANA-PISSARO (1871 - 1961)

Poisson sur fond or

Pochoir, signé et justifié en bas à droite Epreuve d'état.

48 x 31 cm

300/500 €



127

127 André DAMBRUN - Bernard DUNAND (alias 1908-1998)

Panneau en bois corps quadrangulaire entièrement recouvert de laque verte, rouge, noire et de dorure décor de poissons.

Signé en bas à gauche.

60 x 113 cm

300/400 €

Historique : à partir du milieu des années 50, Bernard Dunand signe ses œuvres avec l'estampille André Dambrun afin de promouvoir ses recherches picturales personnelles en réalisant un plus grand nombre d'œuvres grâce à des laques polyuréthanes permettant des avancées plus importantes que les laques végétales.



128

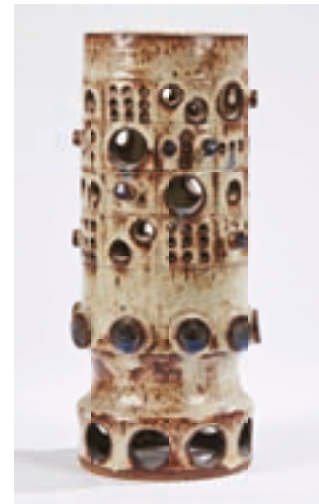
128 Daniel de MONTMOLLIN (né en 1921)

Vase en grès émaillé à corps ovoïde sur talon conique et petit col rentré. Émaux rouge tacheté et noir sur fond beige.

Signé D. Taize sous la base.

Haut. 25 cm

300/400 €



129

129 Nicole GIROUD (née en 1936)

Lampe veilleuse en grès émaillé à corps tubulaire entièrement ornementée de petits cercles découpés et de pastilles en application.

Signée sous la base.

Haut. 28 cm

200/250 €

130 DEVEZ - CRISTALLERIE DE PANTIN (1850-1925)

Vase ovoïde épaulé et petit col annulaire. Épreuve en verre doublé rouge orangé sur fond marmoréen blanchâtre. Décor de voiliers et de branchage fleuri gravé en camée à l'acide.

Signé.

Haut. 19 cm

120/150 €

130bis GALLE

Vase soliflore à piedouche. Epreuve en verre doublé violet sur fond vert. Décor de branches fleuries.

Signé Gallé.

H. 29 cm

Anciennement monté en lampe. Manque l'abat-jour.

500/800 €



131

131 DAUM

Vase sur piedouche à corps tubulaire renflé en partie basse. Épreuve en verre doublé violet sur fond rouge orangé. Décor de paysage lacustre gravé en camée à l'acide.

Signé dans le décor.

Haut. 18 cm

400/600 €



132

132 LEGRAS

Vase coloquinte à panse étranglée. Épreuve en verre rose à décor de lierre gravé en réserve à l'acide et rehaussé d'émaux violine.

Signé.

Haut. 36 cm

300/400 €



133

133 MULLER FRERES - LUNEVILLE

Vase conique épaulé sur piedouche. Épreuve en verre marmoréen blanchâtre à décor gravé en réserve à l'acide et entièrement rehaussé d'émaux polychromes au naturel de paysage forestier sur fond lacustre.

Signé dans le décor.

Haut. 29 cm

200/300 €



134

134 D'ARGENTAL - Paul NICOLAS (1875-1952)

Vase obusul. Épreuve en verre doublé rouge orangé sur fond jaune. Décor de paysage forestier lacustre sur fond de village gravé en camée à l'acide.

Signé.

Haut. 20 cm

300/400 €



135

135 LE VERRE FRANÇAIS

Pichet à corps ovoïde épaulé, bec verseur modelé à chaud et anse latérale détachée en application débordant sur la panse. Épreuve en verre violet pour le ruban de verre formant la anse, marmoréen violet et orange sur fond jaune orangé pour la panse et le bec verseur. Décor dit Yucca gravé en camée à l'acide.

Signé.

Haut. 30 cm

600/800 €

Bibliographie : Gérard Bertrand, Schneider maître verrier, Éditions Faton, Dijon, 1995, décor référencé et reproduit p. 93.



136

136 LE VERRE FRANÇAIS

Coupe sur piedouche. Épreuve en verre doublé bleu sur fond orangé. Décor dit Solanée gravé en camée à l'acide.

Signée.

Haut. 10 cm - diam. 18 cm

Bibliographie : Gérard Bertrand, Schneider maître verrier, Éditions Faton, Dijon, 1995, décor référencé et reproduit p. 61

300/400 €



137 DAUM

Vase miniature à corps toupie sur talon annulaire. Épreuve en verre marmoréen à traces rose et grise. Décor de voiliers gravé en réserve à l'acide et rehaussé d'émail noir. Infime éclat au col. Signé.
Haut. 4 cm 180/200 €

138 DAUM

Vase miniature à corps balustre épaulé. Épreuve en verre marmoréen blanc. Décor d'un moulin et d'un village enneigés gravé en réserve à l'acide et rehaussé d'émaux polychromes au naturel. Signé.
Haut. 5,1 cm 300/500 €

139 DAUM

Vase miniature à corps tubulaire trilobé. Épreuve en verre marmoréen bleu. Décor de paysage forestier lacustre sur fond de village gravé en réserve à l'acide et rehaussé d'émaux polychromes au naturel. Signé.
Haut. 5,6 cm 300/400 €

140 DAUM

Vase miniature à corps coloquinte étranglé. Épreuve en verre marmoréen rose. Décor de corbeaux perchés sur des arbres émaillé noir et gris. Signé.
Haut. 5 cm 300/400 €

141 DAUM

Soliflore miniature à corps sphérique et long col tubulaire. Épreuve en verre marmoréen bleu. Décor de paysage forestier sur fond lacustre gravé en réserve à l'acide et rehaussé d'émaux polychromes au naturel. Signé.
Haut. 6,8 cm 300/600 €

142 DAUM

Vase miniature à corps balustre. Épreuve en verre marmoréen jaune. Décor de paysage forestier enneigé gravé en réserve à l'acide et rehaussé d'émaux polychromes au naturel. Signé.
Haut. 2,5 cm 200/500 €

143 DAUM

Vase miniature à corps balustre. Épreuve en verre marmoréen bleu. Décor d'un paysage lacustre sur fond de village et de vol d'oiseaux gravé en réserve à l'acide et rehaussé d'émaux polychromes au naturel. Signé.
Haut. 6,5 cm 300/500 €

144 DAUM

Vase miniature à corps balustre. Épreuve en verre marmoréen blanc bleuté. Décor d'un cerisier en fleurs sur fond lacustre gravé en réserve à l'acide et rehaussé d'émaux polychromes au naturel (un infime éclat en bordure). Signé.
Haut. 4 cm 200/250 €

145 DAUM

Vase miniature à corps tubulaire trilobé. Épreuve en verre marmoréen jaune orangé. Décor de paysage forestier enneigé gravé en réserve à l'acide et rehaussé d'émaux polychromes au naturel. Signé.
Haut. 5,5 cm 350/400 €

146 DAUM

Vase miniature à corps balustre renflé et épaulé. Épreuve en verre marmoréen bleu. Décor d'un moulin au bord d'un fleuve et d'une église sur fond de paysage enneigé gravé en réserve à l'acide et rehaussé d'émaux polychromes au naturel. Signé.
Haut. 4 cm 300/500 €

147 DAUM

Vase miniature à corps cylindrique. Épreuve en verre blanc à traces jaune. Décor forestier gravé en réserve à l'acide et rehaussé d'émaux polychromes au naturel. Signé.
Haut. 4,9 cm 400/600 €

148 DAUM

Soliflore miniature à corps sphérique aplati. Épreuve en verre marmoréen jaune orangé. Décor de voiliers gravé en réserve à l'acide et rehaussé d'émail noir et de grisaille. Signé.
Haut. 4,3 cm 300/400 €

149 DAUM

Vase miniature à corps quadrangulaire. Épreuve en verre marmoréen blanc et rose. Décor d'un paysage forestier à l'automne gravé en réserve à l'acide et rehaussé d'émaux polychromes au naturel. Infimes éclats au col). Signé.
Haut. 3,8 cm 180/200 €

150 CAUX

Vase miniature à corps tubulaire de section carrée. Épreuve en verre marmoréen blanc. Décor de personnage sur fond de village enneigé en émaux polychromes au naturel. Signé.
Haut. 4,6 cm 100/200 €

151 CAUX

Vase miniature à corps obus. Épreuve en verre marmoréen blanc. Décor d'une maison au milieu de prairie en émaux polychromes au naturel. Signé.
Haut. 4,1 cm 100/200 €

152 DAUM

Soliflore miniature à corps sphérique épaulé. Épreuve en verre marmoréen blanchâtre. Décor de paysage forestier sur fond d'une maison gravé en réserve à l'acide et rehaussé d'émaux polychromes au naturel. Signé.
Haut. 4 cm 300/500 €



153 DAUM

Vase miniature à corps ovoïde épaulé. Épreuve en verre blanc. Décor d'un paysage forestier sous la pluie gravé en réserve à l'acide et rehaussé d'émaux polychromes au naturel.

Signé.

Haut. 4,7 cm 500/700 €

154 DAUM

Vase miniature à corps ovoïde épaulé. Épreuve en verre vert. Décor d'un arbre sur fond lacustre gravé en réserve à l'acide et rehaussé d'émail noir et de dorure sur fond entièrement givré.

Signé.

Haut. 3,6 cm 200/400 €

155 DAUM

Vase miniature à corps coloquinte étranglé. Épreuve en verre marmoréen bleu. Décor de palmiers sur fond de village et de collines de sable en bord de fleuve gravé en réserve à l'acide et rehaussé d'émaux polychromes au naturel.

Signé.

Haut. 5 cm 400/500 €

156 DAUM

Vase miniature à corps toupie. Épreuve en verre marmoréen blanc. Décor d'un cygne sur fond de marécage gravé en réserve à l'acide et rehaussé d'émaux polychromes au naturel.

Signé.

Haut. 4 cm 300/500 €

157 DAUM

Vase miniature à corps ovoïde et col polylobé. Épreuve en verre marmoréen blanc et rose. Décor d'arbres gravé en réserve à l'acide et rehaussé d'émaux polychromes au naturel.

Signé.

Haut. 4,6 cm 250/300 €

158 DAUM

Vase miniature à corps tubulaire de section losangée. Épreuve en verre marmoréen blanc et orangé. Décor d'un moulin et d'une chapelle sur fond de paysage enneigé gravé en réserve à l'acide et rehaussé d'émaux polychromes au naturel.

Signé.

Haut. 3,2 cm 250/300 €

159 DAUM

Soliflore miniature à panse aplatie. Épreuve en verre marmoréen bleu. Décor d'un cygne sur fond de marécage gravé en réserve à l'acide et rehaussé d'émaux polychromes au naturel.

Signé.

Haut. 4,9 cm 300/500 €

160 DAUM

Vase miniature à corps quadrangulaire. Épreuve en verre marmoréen blanc. Décor de palmiers sur fond de villa et de collines de sable en bord de fleuve gravé en réserve à l'acide sur fond entièrement givré et rehaussé d'émaux polychromes au naturel.

Signé.

Haut. 4 cm 300/400 €

161 DAUM

Vase miniature à corps sphérique et col annulaire. Épreuve en verre marmoréen blanc. Décor de deux moulins et d'un village enneigés gravé en réserve à l'acide et rehaussé d'émaux polychromes au naturel.

Signé.

Haut. 4 cm 200/300 €

162 DAUM

Vase miniature à corps obusal. Épreuve en verre marmoréen jaune. Décor d'un paysage lacustre et d'un vol d'oiseaux rehaussé d'émail noir grisaille.

Signé.

Haut. 3,6 cm 150/200 €

163 DAUM

Vase miniature à corps sphérique aplati. Épreuve en verre marmoréen blanchâtre. Décor d'arbres sur fond lacustre gravé en réserve à l'acide et rehaussé d'émaux polychromes au naturel.

Signé et annoté 613.

Haut. 4,3 cm 200/300 €

164 DAUM

Vase miniature à corps quadrangulaire. Épreuve en verre marmoréen bleu. Décor d'un paysage de collines et de maison sur fond de montagnes enneigées gravé en réserve à l'acide et rehaussé d'émaux polychromes au naturel.

Signé.

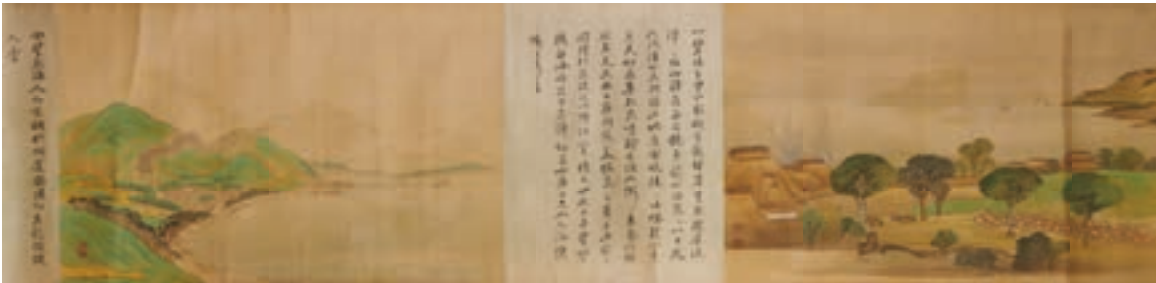
Haut. 4 cm 200/300 €

165 DAUM

Flacon à corps tubulaire légèrement conique épaulé. Épreuve en verre mélangé rose orangé à décor de houblons gravé en réserve à l'acide et rehaussé d'émaux et de dorure, ornementé en partie haute d'une monture en argent ciselé et en partie basse d'un petit gobelet en argent ciselé de même décor.

Signé à l'or sous la base.

Haut. 14,5 cm - Poids brut : 88 g. 200/300 €



166

166 JAPON - Epoque MEIJI (1868 - 1912)

Six peintures à l'encre et polychromie sur soie montées en un seul rouleau représentant des paysages maritimes du Japon, dont une représentant le Mont Fuji, entrecoupés avec des poèmes.

Dim. de chaque peinture 32 x 70 cm 500/600 €

167 JAPON - Epoque MEIJI (1868 - 1912)

Paire de vases en bronze dépatiné rétrécissant vers le bas à col ourlé à décor incisé polychrome en shibuichi, laiton et cuivre de coq perché sur des branches de pruniers en fleurs.

H. 15,5 cm 400/600 €

168 JAPON - Vers 1900

Vase en bronze à patine brune et émaux cloisonnés polychromes à décor d'une scène sur une terrasse, représentant un dignitaire et une servante, le col et le pied à décor de lotus, les anses formant têtes d'éléphants.

H. 39,7 cm 200/300 €

169 JAPON - Epoque MEIJI (1868 - 1912)

Paire de vases en bronze à patine brune à panse basse et col ouvert, orné de deux anses balustrade formant tête de chimère reposant sur piédocouche, à décor de motifs archaïsants. (Un enfoncement en bordure de col de l'un).

H. 18,3 cm 200/300 €



167



168



169



170 CHINE - XIXe siècle

Quatre encres et couleurs sur soie en hauteur fixées sur panneaux de porte en bois, à décor de scènes de châtements observées par les immortels dans les nuages, les êtres humains demandant pénitence.

(Accidents, manques, déchirures, craquelures, usures).

Dim. 2,20 m x 42,4 cm x 2,2 cm par planche.

500/600 €



178



171



179

171 CHINE - XIXe siècle

Panneau en soie tissé (keshi), représentant deux oies sauvages perchées sur un rocher, entourées des orchidées et bambous.

Dim. 145 x 76 cm

Couleurs passées, collé sur carton.

800/1 000 €



172



172

172 CHINE - XIXe siècle

Ensemble de deux peintures, encre et couleurs sur soie, représentant des lettrés et leurs serviteurs parmi des paysages montagneux.

Signature apocryphe de WANG Hui en haut à gauche.

Encadrées sous verre.

Dim. à vue : 114 x 39 cm ; 106 x 39 cm

Taches.

800/1 000 €



173

173 CHINE - Moderne D'après Xu Beihong

Encre sur papier, représentant un cheval courant.

Signature apocryphe de XU Beihong en bas à gauche.

Dim. 67 x 52 cm

Montée en rouleau.

400/500 €



174

174 CHINE - XVIIIe siècle

Statuette en bois sculpté à traces de laque or de guanyin à l'enfant assis sur ses genoux, la main gauche en signe de non crainte, l'enfant souriant touchant de sa main gauche la main de sa mère, les plis de la robe retombant délicatement, les yeux ouverts, esquissant un léger sourire.

Accidents manques, restaurations, sauts de laque.

H. 33,5 cm

1 500/2 000 €



175

175 CHINE - Vers 1900

Loupe face à main à manche en ivoire, le pourtour en laiton doré filigrané orné et incrusté de cabochons en jadéite et quartz rose, de fleurs dans leur feuillages et de chauve-souris émaillée bleu et aubergine.

Diam. de la loupe : 12 cm- L. 24,6 cm 1 200/1 500 €

176 CHINE, XXe siècle

Partie de service à thé en argent à décor en relief de dragons à la recherche de la perle sacrée, les prises et fretels figurant des branches de bambous comprenant théière, pot à lait, sucrier couvert et on y joint un rond de serviette.

Poids : 717 g 400/600 €



176

177 CHINE

Statuette de Guanyin debout en stéatite les cheveux relevés en chignon, la main droite pendante, les yeux fermés.

Restaurations multiples: cou, jambes, rebouchages, accidents et manques. H. 58,5 cm 200/300 €

178 CHINE

Statue de guanyin debout en bois sculpté debout sur le rocher tenant un ruyi de ses deux mains, les yeux entrouverts la tête ornée d'une couronne, les cheveux relevés en chignon.

Gerces. 500/600 €

179 CHINE

Statuette en marbre de guanyin debout sur le lotus devant la mandorle, tenant un vase de la main gauche.

Accidents et manques, manque la main droite. H. 113,5 cm 400/600 €



180 CHINE

Deux flacons tabatière arrondi en noix de coco, l'un cerclé d'os.
(L'un sans pelle).

H. de 4 à 4,8 cm.

150/200 €

181 CHINE

Flacon tabatière en verre double overlay noir, à décor en rose et vert de qilong sur une sapèque sur chaque face nouée sur les côtés. (Restauration).

H. 4 cm.

Bouchon en verre translucide (Sans pelle).

400/500 €

182 CHINE

Flacon tabatière arrondi à col long en verre overlay rouge sur fond opaque blanc gris à décor des huit emblèmes bouddhique.

H. 6,3 cm.

300/400 €

183 CHINE

Flacon tabatière moulée double en porcelaine émaillée polychrome et or à décor de personnages au cours d'une procession. (Restaurations).

H. 6,2 cm.

400/500 €

184 CHINE

Flacon tabatière en agate brune et légèrement caramel sur une face.

H. 5,9 cm.

Bouchon en quartz rose. (Sans pelle).

200/300 €

185 CHINE - XIXe siècle

Ecran en bois sculpté laqué noir à décor en laque or, rouge, vert et bleu de pêcheurs voguant sur un lac, lettrés et enfants dans un paysage montagneux et de temples reposant dans un socle en bois laqué rouge à quatre pieds courbes ornés de boules. (Accidents, sauts de laque, gerces et manques).

Dim. 73,5 x 55,5 cm.

2 000/3 000 €



185





186

186 CHINE - XVIIe siècle

Groupe en bronze à patine brune, chimère mâle la gueule ouverte, levée sur les pattes arrière, la patte gauche posée sur la balle rubanée. (Restauration à la queue).
H. 39, 5 x 56 cm.

400/600 €



187

187 CHINE - XIXe siècle

Vase de forme balustre et carré en bronze doré et émaux cloisonnés à décor de fleurs de lotus stylisés dans leur feuillage sur fond noir, le col orné en relief d'un ruban bleu noué. Le pied orné d'une frise de pétales de lotus jaunes, bleu et rouges, la partie supérieure ornée d'une frise de lingzhi. Au revers, la marque apocryphe de Qianlong. (Restaurations).
H. 40 cm.

2 000/3 000 €



188

188 CHINE, XXe

Tapis en soie à fond ivoire à décor de motifs chinois ronds parsemés de petits nuages. Large bordure bleue à guirlandes de fleurs stylisées.
214 x 121 cm

200/400 €



189

189 TIBET - Vers 1900
Statuette de bouddha debout en bronze à patine brune la main droite en abhaya mudra, geste de non crainte, la gauche en dhyana mudra.
H. 54,7 cm
Sur socle.

600/800 €



190

190 TIBET - Vers 1900
Statuette en bronze de mahakala debout sur le double lotus, tenant le serpent de la main gauche, l'épée de la main droite.
Monté en lampe.

300/500 €



191

191 TIBET - XIXe siècle
Masque de kirtimukha et vajra à six branches en bronze à patine brune.
H. 10,7 et 25 cm

400/500 €



192

192 TIBET - Vers 1900
Statuette en bronze à patine brune de dakini tenant le kapala dans la main gauche debout en alidhasana sur deux corps sur le lotus.
H. 18 cm

200/300 €



193

193 TIBET - Début XXe siècle
Statuette en bronze à patine brune de Garuda à trois têtes et douze bras en yab yum avec sa satki debout sur un corps reposant sur un naga sur le lotus.
H. 19,2 cm

200/300 €



194

194 CHINE - XVII-XVIIIe siècle

Armoire et son coffre en camphre, la partie basse sculptée de deux chilong formant grecques autour d'un caractère "shou" stylisé.

Dim. 270 x 142 x 56 cm

6 000/8 000 €



195

195 CHINE, XXe

Grand tapis en laine à fond bleu à décor de motifs chinois, vases fleuris et fleurs. Bordure bleue claire à guirlandes de fleurs stylisées.

335 x 250 cm

500/800 €



196



196

196 COREE - XXe siècle

Deux cabinets en bois ouvrant par deux portes en partie supérieure et inférieure et par quatre tiroirs sous la doucine, les poignées mobiles formant chauve souris, le tablier en forme d'arc, le tout reposant sur quatre pieds.

(Petit manques).

Dim. 136x 95,4x 47,7 cm. et 132, 7x 83, 6 x 39,6 cm.

800/1 000 €



197

197 INDE - Période médiévale, Xe/XIIIe siècle

Stèle en grès gris sculpté, Vishnu debout sur le lotus devant la mandorle, flanqué d'apsara de chaque côté, une tige de lotus se dressant de chaque bras, un lotus sculpté en relief en partie supérieure de la mandorle.

(Accidents et manques, manque les bras).

Dim. 68 x 35 x 13 cm

2 000/3 000 €



198

198 PLAQUE en albâtre sculptée du Dieu Civa, Inde du nord, fin XIXe siècle

Le Dieu civa, vêtu d'un pagne, un serpent enroulé autour du cou et tenant un chapelet est représenté assis, sa fourche à côté de lui. Il se détache d'une arcature en ogive.

H. 29 cm

200/400 €



199

199 INDE

Statuette en bronze à patine brune d'une divinité féminine debout tenant une vasque à offrandes, les deux mains en avant, debout sur un socle rectangulaire, la poitrine proéminente. (Manque au crâne).

H. 16,3 cm

150/200 €

Lot présenté par Madame Marie-Christine DAVID.



200

200 ALLEMAGNE, fin du XVIIème siècle

Saint Sébastien

Sculpture en ronde-bosse en bois vernis, cordelettes

H. : 146 cm

Accidents et manques

1 200/1 500 €



201

201 MIROIR à cadre en bois noirci réhaussé de filets et volûtes en or.

Italie, XVIIe siècle.

105 x 93 cm

Fond de glace du XIXe siècle

Dim. de la vue 76 x 63 cm

105 x 93 cm cadre

300/500 €



202

202 TABLE de changeur en bois naturel à piétement mouluré réuni par une entretoise, plateau orné d'un panneau d'ardoise
Travail Suisse, XVIIe siècle.

74 x 88 x 119 cm

Transformation, ardoise fracturée, accidents, restaurations.

300/500 €



204

204 CABINET en écaille rouge, amarante, bois noirci et ivoire ouvrant à sept tiroirs et un vantail découvrant un théâtre en carton rapporté à une date ultérieure ; reposant sur des pieds circulaire en bois noirci (rapportés).

Flandres, XVIIe siècle (petits manques).

H : 46 cm, L : 70 cm, P : 33 cm

2 000/3 000 €

203 ELEMENT de fontaine composée de deux parties en pierre
H. 25 cm - D. 29 cm

150/200 €



205 CABINET en bois noirci ouvrant à deux vantaux découvrant un intérieur à guichet et étagères (réaménagés), à décor sculpté et gravé de soldats, feuillages stylisés et mascarons, reposant sur un piétement en bois tourné à entretoises.

XVIIe siècle (manques).

H : 178 cm, L : 143 cm, P : 65 cm

4 000/6 000 €



207

207 CABINET en marqueterie à décor de scènes mythologiques et bibliques, ouvrant à deux tiroirs, un compartiment sur le dessus et deux vantaux découvrant dix tiroirs et un guichet, reposant sur un piétement en bois tourné à entretoises.

Allemagne du sud, XVIIe siècle.

(accidents et restaurations).

H : 136,5 cm, L : 77 cm, P : 42 cm

6 000/8 000 €





207



208

208 DIORAMA à figures en verre filé de Nevers représentant le Paradis terrestre, composé de personnages et de nombreux animaux dans un paysage végétal d'arbres à fleurs et feuilles de tissu, avec des incrustations de coquillages et un fond de perles de verres polychromes, surmonté d'un ciel étoilé ; dans une cage en verre.

XVIIIe siècle (accidents et manques).

H : 51 cm, L : 38 cm, P : 24 cm

2 500/3 000 €



209

209 MÉDAILLON en laiton doré représentant le Christ de profil.

XVIIe ou XVIIIe siècles (usures).

D : 6 cm

100/150 €



210

210 CRUCIFIX en ivoire sculpté, avec ses attributs.

Fin du XVIIIe - début du XIXe siècle (accidents)

H : 68 cm, L : 29 cm

600/800 €



211

211 SUD DE LA FRANCE, XVIIIème siècle
Christ de pitié.

Statuette en ronde bosse en bois bichromé.

H. : 66 cm

Accidents et manque (avant-bras gauche, doigts de la main droite)

400/600 €



212

212 BUFFET en chêne noirci ouvrant à deux vantaux et un tiroir, à décor de quartefeuilles en relief.

En partie du début XVIIIe siècle (accidents).

H : 90 cm, L : 127 cm, P : 54 cm

200/300 €



213 ECOLE FRANÇAISE de la fin du XVIIème siècle

Vierge à l'Enfant.

Sculpture en ronde-bosse en bois polychromé.

H. : 176 cm

Accidents

1 500/2 500 €



214

214 FLANDRES, XVIIIe siècle

Tapiserie en laine et soie à décor de bergers et leur troupeau de moutons, vache et chèvre sur fond de forêt.

Bordure à décor de guirlandes de fleurs.

H. 307 cm - Larg. 270 cm

1 500/2 000 €

215 GRAND CANAPÉ en hêtre peint de forme mouvementée à décor de feuillages et fleurs, reposant sur huit pieds cambrés (restauration à un pied) ; estampillé A. Charron (menuisier non répertorié).

Epoque Louis XV (accidents et restaurations).

H : 104 cm, L : 192 cm

1 000/1 500 €



215



216

216 ECOLE FRANÇAISE du XVIIIème siècle

La Vierge Marie, le Christ et saint Jean-Baptiste.
Médaille en marbre blanc.

Dim. : 63 x 53 cm

Usures et petits éclats.

1 000/2 000 €



217

217 CARTEL D'APPLIQUE en écaïlle rouge, le cadran à chiffres romains dans des cartouches émaillés, ornementation de bronzes vernis à décor de feuillages, fleurs et pélican. Le cadran et le mouvement signés de Gosselin à Paris.

Epoque Régence (accidents et manques).

H : 84 cm, L : 30 cm, P : 16 cm

1 000/1 500 €



218

218 SUITE DE QUATRE CHAISES en hêtre mouluré et sculpté à dossier plat entièrement recouvert, reposant sur des pieds cambrés.

Estampille de Jean Avisse, menuisier reçu maître en 1745.

Epoque Louis XV.

H : 96 cm, L : 54 cm

700/1 000 €



219

219 COMMODE en acacia mouluré de forme mouvementée ouvrant à quatre tiroirs sur trois rangs ; ornementation de bronzes vernis.

Travail portuaire d'époque Louis XV.

H : 85 cm, L : 127 cm, P : 64 cm

1 500/2 000 €



220

220 Miroir en bois patiné et doré à décor chinoisant, draperies, dais à lambrequin, caryatides et mascarons dans un entourage d'agrafes et feuillages.
Probablement Italie vers 1760.

H : 105 cm, L : 68 cm

1 200/1 500 €

221 EUROPE DE L'EST, XVIIIème siècle

Paire de putti

Sculptures en fort relief en bois et stuc doré

H. : 84 cm

Petits éclats à la dorure

400/600 €



221



222



222 **COMMODE** en bois de rose et bois de violette de forme mouvementée en façade et sur les côtés, ouvrant à quatre tiroirs, les montants galbés reposant sur des pieds cambrés ; ornementation de bronzes vernis (une entrée de serrure probablement associée) ; dessus de marbre rouge des Flandres (restauré) ; estampillée Peridiez et JME.

Epoque Louis XV (accidents et restaurations).

H : 86,5 cm, L : 132 cm, P : 63 cm

2 000/3 000 €



223

223 PAIRE DE CHENETS aux enfants en bronze doré, dans un entourage de feuillages rocaille.
Epoque Louis XV (usures) ; (avec leurs fers).
H : 24 cm, L : 32 cm

1 500/2 000 €



224

224 PAIRE DE BRAS DE LUMIÈRE en bronze doré à deux branches et décor asymétrique de rocailles, feuillages et agrafes.
Epoque Louis XV.
H : 42 cm

1 000/1 500 €



225

225 SECRÉTAIRE à abattant en bois de violette et amarante ouvrant à un tiroir, deux vantaux et un abattant découvrant quatre tiroirs et quatre compartiments.
Estampille de Jean François Coulon, ébéniste reçu maître en 1732.
Epoque Louis XV (accidents et restaurations, notamment au placage).
H : 138 cm, L : 82 cm, P : 38 cm

600/800 €



226

226 Secrétaire en marqueterie de fleurs ouvrant à un tiroir, deux vantaux et un abattant découvrant dix tiroirs et trois compartiments, les montants pincés reposant sur des pieds cambrés.
Angleterre vers 1760.
H : 133 cm, L : 99 cm, P : 46 cm

700/1 000 €



227



228



229

227 RÉGULATEUR DE PARQUET en poirier noir et bronze verni de forme mouvementée, à décor de feuillages, dauphin et mascaron ; inscrit dans un cartouche et au revers du mouvement Massoteau à Paris n°343 et Massoteau à Orléans, le cadran (refait) inscrit Duseau à Paris.

Epoque Louis XV (accidents et restaurations).

H : 202 cm, L : 43 cm

800/1 000 €

228 BUREAU dos d'âne en noyer sculpté d'une coquille en ceinture reposant sur quatre pieds cambrés.

XVIIIème siècle.

Usures.

92 x 95 x 43 cm

200/300 €

229 PLAQUE DE CHEMINÉE en fonte de fer représentant le merle et le savetier d'après Paul-louis Cyfflé (1724-1806).

XVIIIe siècle.

H : 50 cm, L : 48 cm

300/500 €

230 PAIRE DE FAUTEUILS en bois repeint et redoré de forme mouvementée à dossier en cabriolet, à décor de feuillages et fleurs ; recouvert d'une tapisserie rapportée à une date ultérieure.

Epoque Louis XV (restaurations).

H : 81 cm, L : 61 cm

300/500 €



230



231

231 MALLE DE VOYAGE en cuir clouté, avec des poignées latérales ; l'intérieure recouvert à une date ultérieure.

XVIIIe siècle (accidents et manques).

H : 46 cm, L : 101 cm, P : 33 cm

200/300 €



232

232 PAIRE DE FAUTEUILS en bois teinté à dossier en cabriolet reposant sur des pieds cambrés, à décor de feuillages et fleurs.

Estampille de Martin Delaporte.

Epoque Louis XV (accidents et restaurations)

H : 88 cm, L : 62 cm

200/300 €



233

233 SECRÉTAIRE à abattant en bois de violette ouvrant à deux vantaux et un abattant découvrant six tiroirs et cinq compartiments ; dessus de marbre rouge du Languedoc.

Epoque Louis XV (soulèvements et restaurations).

H : 156 cm, L : 82 cm, P : 37 cm

500/800 €



234

234 ENCOIGNURE en amarante, ouvrant à deux vantaux, les montants à cannelures de cuivre reposant sur un piétement découpé.

Estampille de Jean Charles Saunier, ébéniste reçu maître en 1743.

Epoque Régence (accidents et restaurations).

H : 89 cm, L (d'un côté) : 52 cm

500/800 €



235

235 MIROIR en bois doré de forme rectangulaire, à décor ajouré de guirlandes de fleurs et feuillages en chute, surmonté d'un fronton à décor d'un vase fleuri.

Epoque Louis XV (accidents et glace remplacée).

H : 139 cm, L : 77 cm

800/1 000 €



236

236 CARTEL en corne verte et bronze redoré, de forme mouvementée, à décor de feuillages, rocailles et fleurs ; trace d'estampille : F (...) ERRIER.

Le cadran signé de Jean-Baptiste Bourgeois.

Epoque Louis XV (accidents et restaurations)

H : 108 cm, L : 41 cm, P : 17 cm

3 000/5 000 €



237

237 ENCOIGNURE en bois de rose et amarante ouvrant à un vantail, les montants droits reposant sur un piétement découpé ; dessus de marbre rouge des Flandres (rapporté à une date ultérieure).

Estampille de Nicolas Alexandre Lapie, ébéniste reçu maître en 1764.

Epoque Louis XV (restaurations, notamment au placage).

H : 90 cm, L (d'un côté) : 62 cm

500/800 €



238

238 COMPIGNE

Tabletine en étain estampé gouaché doré et argenté présentant une vue d'un château et son parc arboré.

Non signé.

XVIIIe siècle.

Accident.

H. 6,1 cm - Larg. 6,8 cm

Dans un cadre baguette en bois et stuc dorés (usures).

H. 8,2 cm - Larg. 8,5 cm

300/400 €



239

239 COMPIGNE

Médaille en étain estampé et doré présentant des gondoles près d'une architecture néoclassique

Non signé.

XVIIIe siècle.

Accidents.

D. 8 cm

Dans un cadre en bois noirci mouluré (accidents)

D. 10 cm

200/300 €



240

240 COMPIGNE

Médaille en étain estampé et doré présentant un navire aux abords d'une citadelle.

Non signé.

XVIIIe siècle.

Usures.

D. 8 cm

Dans un cadre en bronze à décor en relief de chasses.

D. 11,5 cm

Porte étiquette de la collection MAZE.

200/300 €



241

241 COMPIGNE ou SERON

Médaille en étain estampé et partiellement doré présentant le profil d'Henri IV.

Non signé.

XVIIIe siècle.

D. 10 cm

Dans un cadre en bois noirci mouluré (usures).

D. 12,5 cm

200/300 €



242 SÈVRES

Partie de service en porcelaine tendre à décor polychrome de bouquets de fleurs et de papillons dans des réserves cernées de palmettes, couronnes de laurier, rubans, guirlandes de feuilles et rinceaux rocaille.

Comprenant :

- une terrine ovale couverte,
- un plateau de pot à oille,
- deux seaux à demi-bouteille,
- un seau à topette,
- trois seaux à verre,
- deux seaux à verre ovales crénelés,
- un porte-huilier,
- deux plateaux à deux pots de confiture couverts,
- trois compotiers coquille,
- six compotiers carrés,
- un seau à liqueurs ovale,
- un saladier rond,
- trois plateaux de pot à jus polylobés,
- deux plateaux de saucière losange,
- trois plateaux de moutardier,
- un plateau de sucrier ovale,
- un sucrier de monsieur le premier couvert,
- un sucrier ovale sur piédouche,
- une saucière ovale,
- deux salières doubles,
- deux salières simples,
- cinq coquetiers,
- dix-neuf tasses à glace,
- dix-neuf assiettes plates,
- six assiettes à dessert
- et six assiettes à potage.

Marques apocryphes de Sèvres.

La porcelaine du XVIII^{ème} siècle, la décoration postérieure.

Fêlures à la terrine et quelques usures d'or.

20 000/30 000 €





243

243 Paire d'encoignures en bois de rose et amarante ouvrant à un vantail, les montants à cannelures simulées soutenant un marbre blanc ; ornementation de bronzes dorés rapportés à une date ultérieure.

Estampille de Jacques Bircklé et JME, ébéniste reçu maître en 1764.

Epoque Louis XVI (restaurations, notamment au placage).

H : 90,5 cm, L (d'un côté) : 48 cm 1 200/1 500 €



244

244 FAUTEUIL en bois mouluré et peint à dossier arrondi en cabriolet, reposant sur des pieds fuselés à cannelures rudentées.

Epoque Louis XVI (accidents et restaurations).

H : 88 cm, L : 59 cm

150/200 €



245

245 SEMAINIER en bois de rose et bois de violette , les montants à pan coupé reposant sur de petits pieds cambrés ; ornementation de bronze doré rapportée à une date ultérieure ; dessus de marbre rouge du Languedoc.

Estampille de Jean Chrysostome Stumpf et JME, ébéniste reçu maître en 1766.

Epoque Louis XVI (restaurations).

H : 142,5 cm, L : 64 cm, P : 38 cm 400/600 €



246

246 SECRÉTAIRE à abattant en bois de rose plaqué en aile de papillon, amarante et filets de bois clair ouvrant à un tiroir, deux vantaux et un abattant découvrant six tiroirs (boutons rapportés) et quatre compartiments, le dessus de marbre gris Sainte Anne reposant sur des montants à pan coupé.

Estampille de Jean Georges Schlichtig et JME, ébéniste reçu maître en 1765.

Epoque Louis XVI.

H : 139,5 cm, L : 81 cm, P : 38,5 cm

1 000/1 200 €



247



247 PAIRE DE PLAQUES en micro-mosaïques à vue ovale dans un encadrement en ardoise de forme rectangulaire :

- *Vue du Forum.*

- *Vue du Château Saint-Ange avec la basilique Saint Pierre.*

Seconde moitié du XIXème siècle.

19,8 x 25,2 cm.

Dans des cadres en bois doré à canaux et guirlandes de laurier.

Accident.

Restauration au pourtour d'ardoise de l'un d'eux.

3 000/5 000 €



248

248 BUREAU plat toutes faces de forme rectangulaire en acajou et placage d'acajou. Il ouvre par trois tiroirs en ceinture et deux tirettes latérales. Les montants droits ornés de bronzes dorés reposant sur des pieds gainés terminés par des sabots.

Le plateau est gainé d'un maroquin foncé cerné d'une lingotière.

Fine ornementation de bronzes ciselés et dorés tels qu'entrées de serrure, sabots.

De style Louis XVI

H : 75 - L : 160 - P : 84 cm

Pour un modèle approchant voir vente Paris Hôtel Drouot - le 13 Mars 2009 - Maître Giafferi - lot 248.

3 000/5 000 €



249

249 PENDULE en bronze doré, le cadran à chiffres romains et arabes dans un entourage ajouré surmonté d'un aigle, reposant sur un baldaquin reposant sur quatre colonnettes. Le cadran signé de Le Roy à Paris. Fin du XVIIIe siècle.
H : 39 cm

600/800 €



250

250 TABLE À ÉCRIRE en acajou ouvrant à un tiroir et reposant sur des pieds en gaine à cannelures. Probablement Bordeaux, vers 1780.
H : 72 cm, L : 79 cm, P : 47 cm

400/600 €



251

251 COMMODE en acajou mouluré ouvrant cinq tiroirs sur trois rangs, les montants arrondis reposant sur des pieds fuselés, ornementation de bronzes dorés rapportée à une date ultérieure ; dessus de marbre gris veiné ; trace d'estampille apocryphe. Époque Louis XVI (restaurations, notamment au placage).

600/800 €



252

252 PAIRE DE FAUTEUILS en hêtre à dossier arrondi en cabriolet, richement sculpté de rais de cœurs, reposant sur des pieds fuselés à cannelures ; (peints à l'origine). Époque Louis XVI (accidents et restaurations).
H : 92 cm, L : 58 cm

1 200/1 500 €



253

253 TURQUIE, Césaré

Tapis de prière en soie à décor d'un mihrab avec deux colonnes et une lampe sur fond ivoire. Multiples bordures rubis et bleu marine à guirlandes de fleurs stylisées.

Efrangé déchiré.

190 x 136 cm

300/400 €



254

254 Suite de quatre chaises en hêtre mouluré et repeint à dossier médaillon en cabriolet, reposant sur des pieds fuselés à cannelures rudentées.

Estampille d'Antoine Bonnemain, menuisier reçu maître en 1753.

Epoque Louis XVI.

H : 80 cm, L : 47 cm

600/800 €



255

255 SUITE DE DEUX BERGÈRES et quatre fauteuils en bois mouluré, sculpté et peint, à dossier renversé, accotoirs à cannelures en spirale et décor de feuillages et fleurs.

Fin du XVIIIe siècle-début du XIXe siècle (accidents, manques et restaurations).

Bergères, H : 92 cm, L : 62 cm

Fauteuils, H : 91 cm, L : 58 cm

1 500/2 000 €



256

257

258

256 GRAND ETUI en galuchat portant une dédicace sur son couvercle "Given to François ELEMENT by his father, 1825". Il renferme un nécessaire d'architecte ou de géomètre en laiton, comprenant des règles, compas, porte mine et éléments afférents.

Travail anglais de la fin du XVIIIème siècle ou début du XIXème siècle.
17,5 x 8 x 3 cm. 600/800 €

257 ETUI en galuchat contenant un flacon à sels en verre taillé, le bouchon en or jaune.

XIXème siècle.
Poids brut : 83 g.
12,5 x 5,4 cm.
Quelques usures. 200/300 €

258 GRAND ETUI en galuchat portant une plaque monogrammée A. H. Il renferme un nécessaire d'architecte ou de géomètre, comprenant deux compas, un porte mine, trois règles, un crayon conté, et des instruments en laiton.

Travail anglais du XIXème siècle.
17 x 8 x 3,5 cm.
Petit accident à la base, manque un instrument de mesure. 400/600 €

259 ETUI D'EVENTAIL en galuchat, l'éventail présentant une feuille peinte à décor du Char d'Apollon, les brins en ivoire à décor ajourée d'une scène galante.

XIXème siècle.
Long. 29 cm.
Infimes accidents. 400/600 €



259



260

260 PENDULE en bronze doré, marbre blanc et noir, de forme portique à frise de perles et vase.
Début du XIXe siècle.
H : 45 cm, L : 30 cm, P : 10 cm
(sous un globe).

400/800 €



261

261 FAUTEUIL DE BUREAU en acajou à dossier en gondole et accotoirs en enroulement, reposant sur des pieds en balustre et en sabre.
Epoque Restauration.
H : 80 cm, L : 60,5 cm

300/500 €



262

262 TABLE circulaire en acajou reposant sur des colonnes réunies par une entretoise triangulaire ; dessus de marbre noir de Belgique.
Epoque Restauration.
H : 79 cm, D : 97 cm

1 000/1 500 €



263

263 PAIRE DE FAUTEUILS en noyer teinté façon acajou, le dossier ajouré à décor d'une palmette dans un ovale, reposant sur des pieds fuselés à cannelures.

Epoque Consulat.

H : 89 cm, L : 54 cm

500/800 €



264

264 KIRMAN

Important et ancien tapis à décor d'un motif central polylobé bleu marine sur un fond ivoire à guirlandes de fleurs multicolores. Bordure ivoire à rinceaux fleuris entourée de plusieurs galons.

400 x 270 cm

1 000/1 500 €



265

265 LIT en bois laqué blanc et vert à colonnes détachées.

Epoque Directoire.

H. 123 - Long. 188 cm - Prof. 110 cm

Usures.

200/300 €



266

266 CHAISE DE MUSICIEN en acajou à assise circulaire tournante et dossier festonné, reposant sur un piétement tripode.

Epoque Restauration (accidents).

H : 75 cm, L : 38 cm

300/500 €

267 LIT en bois relaqué blanc à colonnes détachées cannelées.

Epoque Directoire.

Haut. 116 cm - Long. 187 cm - Prof. 112 cm

Usures.

200/300 €



268

268 KESHAN, Iran

Tapis en laine et soie à fond ivoire à décor d'entrelacs de bouquets de fleurs. Bordure à guirlandes de fleurs multicolores.

330 x 210 cm

1 500/2 000 €



269

269 SOMNO en marqueterie d'amarante sur fond de loupe d'érable, de forme circulaire, ouvrant à un vantail reposant sur un piédoche à décor de vélum.

Epoque Charles X.
H : 83 cm, D : 41 cm

300/500 €



270

270 TABLE circulaire en acajou et bronze doré, reposant sur des pieds cambrés réunis par une entretoise ; ornementation de palmettes stylisées.

Epoque Restauration.
H : 75 cm, D : 97 cm

1 000/1 500 €



271

271 PANNEAU décoratif à décor d'une Bacchanale. Riche bordure de fruits et fleurs.

Toile peinte
230 x 290 cm

300/500 €

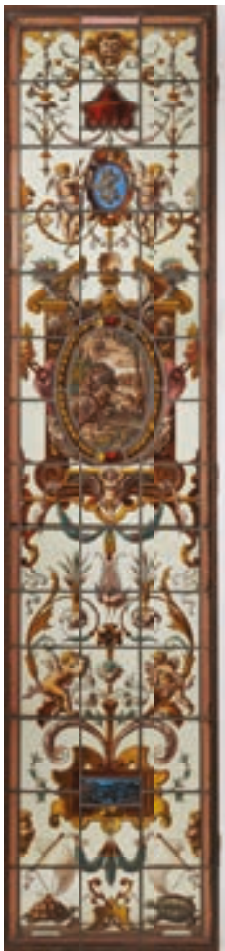
272 CANAPÉ en bois mouluré et peint de forme mouvementée, reposant sur six petits pieds cambrés et recouvert de velours rayé.

Style Louis XV.
H : 84 cm, L : 201 cm

300/500 €



272



273

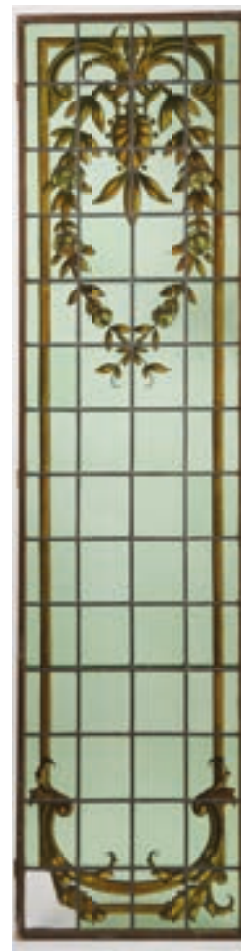
273 BELLE PAIRE DE VERRIERES en verre cathédrale polychrome, grisaille, émaux et jaune d'argent. A décor style renaissance, volutes, fleurs, rinceaux, mascarons, angelots, cupidons. Avec en leurs centres un médaillon, l'un représentant dans une forêt un déjeuner de chasse au bord d'un lac ; l'autre une scène de chasse à court avec au loin un paysage agrémenté d'un château de style renaissance.

France, vers 1880.

H. 210 cm - Larg. 48,5 cm

Accident à l'un des panneaux.

1 000/1 200 €



274

274 GRANDE VERRIERE en verre cathédrale verdâtre, grisaille à décor de guirlande de roses stylisées, feuilles d'acanthé dans un encadrement.

France, fin du XIXe siècle- début du XXe siècle

H. 209 cm - L. 51,5 cm

Un manque en bas à droite

100/200 €

275 KESCHAN

Tapis à fond ivoire à riche décor de rinceaux fleuris et guirlandes de fleurs multicolores. Bordure ivoire à rinceaux.

200 x 134 cm

800/1 000 €



275



276

276 DEUX LUSTRES en bronze doré et verre taillé à huit lumières, à décor de pinacles et pendeloques ; (différences).
Style Louis XV (manques).
H : 112 cm et 117 cm, L : 60 cm (approx). 400/600 €



277

277 PAIRE DE BOUQUETS D'APPLIQUE en bronze doré, feuillages de tôle peinte et fleurs de porcelaine, à décor de feuillages et rocailles.
Style Louis XV (petits accidents et manques).
H : 36 cm 1 500/2 000 €



278

278 Cartel en écaille et bronze doré à décor de feuillages, coq, coquille et tête d'Hercule.
Style Louis XIV, XIXe siècle.
H : 77 cm 400/600 €



279

279 ECOLE FRANÇAISE du XIXe siècle
Peinture fixée sous verre, chasse aux cerfs devant une rivière animée de paysans.
(Petits manques).
Dim. 62,5 x 119 cm 800/1 200 €



280

280 DEUX CONSOLES en bois doré à décor ajouré de rocailles, feuillages et fleurs.

Début du XIXe siècle (éclats).

H : 38,5 cm, L : 24 cm, P : 22,5 cm

600/800 €



281

281 ENSEMBLE DE FLEURS en porcelaine polychrome, comprenant dix petits bouquets formant surtout de table, une jardinière en faïence et bronze doré et environ vingt fleurs.

Vers 1900.

Quelques accidents.

300/500 €



282

282 JAEGER-LECOULTRE, Pendule "Atmos" dans une cage en verre et laiton, modèle 13 jewels, cadran émaillé à chiffres romains, gravée au nom de son destinataire.

Le mouvement gravé Thirteen (13) Jewels, Swiss S 40. N° de série 624796.

22,5 x 19 x 14 cm.

500/800 €



283

283 Georges MALISSARD (1877-1942)

Ferdinand Foch à cheval

Epreuve en bronze à patine médaille signée sur la terrasse et portant le cachet du fondeur Valsuani.

51 x 38 x 14 cm

Usures à la patine.

1 000/1 500 €

Des modèles grandeur nature de cette représentation équestre du Maréchal Foch se trouvent à Cassel dans le nord de la France et Londres, Lower Grosvenor Garden.



284

284 GRAND BUREAU en acajou flammé ouvrant à trois tiroirs, reposant sur un piètement à montants-curules ; (un tiroir manque).

XIXe siècle (importantes restaurations).

H : 75 cm, L : 187 cm, P : 86 cm

300/500 €



285

285 Jean-Baptiste CLESINGER dit Auguste CLESINGER (1814-1883)

Zingaro, danseuse napolitaine.

Épreuve en bronze à patine foncée avec des détails dorés, inscrite "J. CLESINGER ROME 1858" sur le tronc d'arbre et F. BARBEDIENNE. FONDEUR sous le cachet. "Réduction mécanique, dans le bas en bordure".

Manque le tambourin.

Haut. 54 cm

1 500/2 000 €



286

286 ECOLE FRANÇAISE du XIXème siècle

L'Hiver.

Sculpture en marbre blanc.

H. : 88 cm

Usures et salissures.

800/1 200 €



287

287 Maurice BOUVAL (1863-1916)

Les raisons

Épreuve en bronze à patine brune signée et titrée sur la terrasse.

Haut. 50 cm

1 000/1 500 €



288

288 Pendule en bronze doré représentant un enfant drapé à l'antique et accoudé au cadran à chiffres romains, la base à décor de papillons et enfant ailé ; (sans mécanisme).

Epoque Restauration (manques).

H : 40 cm, L : 26 cm, P : 6,5 cm

200/300 €



289

289 Raoul VERLET (1857 - 1923)

La Douleur d'Orphée

Sculpture en bronze à patine médaille signée.

Haut. 98 cm.

1 500/2 000 €

290 CREIL MONTEREAU

Partie de service de table nommé Rousseau en faïence fine de la manufacture de Lebeuf et Milliet, le modèle créé en 1866 par Eugène Rousseau et Félix Bracquemond, à décor polychrome dans le style japonisant de plantes, herbes, insectes, volatiles, poissons, mollusques et crustacés, les bords contournés soulignés de peignés bleu, se composant de vingt-trois assiettes plates, douze assiettes à potage, quatorze assiettes à dessert, trois ravers, un plat rond, une terrine ovale couverte, deux présentoirs sur piédouche, une saucière ovale.

Fin du XIX^{ème} siècle.

Petite restauration sur le bord du couvercle de la terrine, accident à la saucière, quelques éclats et tâches aux assiettes.

3 000/5 000 €

Le graveur et céramiste français Félix Bracquemond (1833-1914) est une figure incontournable de la vie artistique de la seconde moitié du XIX^e siècle. Il fut l'ami proche de Manet, Degas, Gauguin et Rodin, mais aussi de Gautier ou encore des frères Goncourt. Avant tout graveur, il est à l'origine du renouveau de la technique de l'eau-forte. Il guide ainsi de nombreux artistes dans cette voie, de Corot à Milliet, sans oublier Degas et Pissarro, au sein du groupe impressionniste dont il est un membre actif. Sa renommée repose aussi sur sa découverte et son appréciation des estampes japonaises qui participeront au renouvellement esthétique de l'art moderne.

En 1856, Bracquemond découvre un recueil des gravures du japonais Hokusai, typique du genre pictural connu au Japon sous le nom de " Kachô-ga ", peinture de fleurs et oiseaux avec figuration d'insectes, crustacés et poissons. Il est séduit par ce thème qui fera de lui l'initiateur de la vogue du japonisme en France à la fin du XIX^e siècle.

Entre 1860 et 1864, une collaboration avec Théodore Deck lui permet de travailler sur la céramique dans le cadre des arts décoratifs.

L'histoire du service Rousseau commence le 16 mars 1866, par la première lettre que le commanditaire, François-Eugène Rousseau, adresse à Bracquemond. Rousseau (1827-1890) est dans les années 1860 un " marchand-éditeur " employant des ouvriers libres. Il a le projet d'un service en faïence et ses idées de décors, et demande à Bracquemond un conseil technique pour sa réalisation. Bracquemond prend l'affaire en main et ce sont les planches gravées par Bracquemond lui-même qui sont apportées à la manufacture de Montereau où le service doit être réalisé. Les sujets japonais sont empruntés à différents albums d'Hokusai, Hiroshige, ou encore Katsushika Isai et disposés de manière aléatoire, suivant une composition ternaire, un grand sujet accompagné de deux petits.

Ce service sera présenté pour la première fois à l'Exposition Universelle de 1867 où il obtint un très grand succès. Le jury remet une médaille de bronze à Eugène Rousseau et une médaille d'or à la manufacture Lebeuf et Milliet.

Le service est ensuite complété (tasses à thé, à café, théière, pot à sucre) et la fabrication sera laissée à la manufacture de Creil et Montereau. Bartuet, successeur de Lebeuf le réédita au début des années 1880. En 1885, Eugène Rousseau cède son affaire à Ernest-Baptiste Leveillé qui continue l'édition de ce service sous sa propre marque.

A l'occasion de la présentation du service Rousseau à l'Exposition internationale de Londres, Mallarmé publie en 1871 un vif éloge renouvelé en 1872 : " Je m'étais refusé toute allusion forcément trop brève à cet admirable et unique service, décoré par Bracquemond de motifs japonais empruntés à la basse-cour et au réservoir de pêche, la plus belle vaisselle récente qu'il me soit donné de connaître. Chaque pièce, les assiettes même, veut sa description spéciale ", " Je devrais particulièrement citer, comme traduction du haut charme japonais faite par un esprit français, le service de table demandé, hardiment, au maître aquafortiste Bracquemond où se pavanent, rehaussés de couleurs joyeuses, les hôtes ordinaires de la basse-cour et des viviers ",

Bibliographie :

Catalogue général de l'Exposition Universelle de 1867 à Paris, Paris, 1867.

J.P. Bouillon, C. Shimizu, P. Thiebaut, Art, industrie et japonisme : le service Rousseau., catalogue d'exposition, musée d'Orsay, 1988.

L. d'Albis : " les débuts du japonisme céramique en France de Bracquemond à Chapelet ", Sèvres, n° 7, 1998, pp. 21-31,

J.P. Bouillon, C. Meslin-Perrier, Félix Bracquemond et les arts décoratifs, du japonisme à l'art nouveau, catalogue d'exposition, 2005.





291

291 HERMES Paris made in France

Sac "Herbag" à transformation en cuir chocolat et toile orange, fermeture pattes de serrage sur motif clou de selle en métal doré siglé Hermès Paris, poignée et anse bandoulière, tirette, clochette et cadenas avec deux clefs.

32 x 36 x 11 cm.

Nous y joignons son sac interchangeable en toile rouge.

39 x 39 x 13 cm.

Quelques usures au cuir, housses en toile à l'état neuf. 600/800 €



292

292 HERMES Paris

Sac à main 27 cm de forme rectangulaire en lézard beige, monture en métal doré.

Usures.

200/300 €

293 CHRISTIAN DIOR

Châle à franges en velours de soie noir et viscose à imprimé python.

240 x 62 cm.

Quelques usures au velours.

50/60 €



294

294 DEUX FIGURES et un groupe de paludiers en coquillages ; (sous globe).

Guérande, XIXe siècle.

(Accidents et manques).

H (approx.) : 34 cm

400/600 €



295

295 Panneau circulaire en mosaïque de verre teinté représentant Sainte Cécile.

Fin du XIXe siècle (accidents).

D : 55,5 cm

500/800 €



296

296 Georges RECIPON (1860-1920) "Le porte-bonheur".

Épreuve en bronze à patine brune.

Signé sur le fer à cheval et cachet de fondeur.

Haut. 11 cm

300/400 €



297

297 CHEVALET d'atelier rotatif en bois naturel

H. 181 cm - Larg. 74,5 cm - Prof. 60 cm

200/300 €



298

298 SEIKOUR

Tapis du Caucase à décor de deux croix de St André sur un fond bleu marine à petits dessins répétitifs. Bordure rougeâtre à motifs Koufiques entourée de deux galons ivoire et or.

Usures.

198 x 150 cm

300/500 €



299

299 KIRMAN

Tapis en laine à fond ivoire à décor d'un important vase fleuri inscrit dans un mihrab, entouré de deux arbres fleuris. Importante bordure rubis à motifs de bouquets de fleurs répétitifs.

215 x 140 cm

700/800 €

ORDRE D'ACHAT/ABSENTEE BID FORM

VENDREDI 24 MAI 2019 à 14h - SALLES 1 & 7

A renvoyer à/Please mail to :

PESCHETEAU-BADIN

O.V.V. n° 2002-312

VENTES AUX ENCHÈRES PUBLIQUES - EXPERTISES
16, rue de la Grange Batelière - 75009 PARIS
Tél. 01 47 70 50 90 - Fax. 01 48 01 04 45
pescheteau-badin@wanadoo.fr

Nom et Prénoms/Name and first name _____

Adresse /Address _____

Mail _____

Téléphone (phone) _____

Après avoir pris connaissance des conditions de vente décrites dans le catalogue, je déclare les accepter et vous prie d'acquiescer pour mon compte personnel aux limites indiquées en euros, les lots que j'ai désignés ci-dessous. (Les limites ne comprenant pas les frais légaux).

I have read the conditions of sale printed in this catalogue and agree to abide by them. I grant you permission to purchase on my behalf the following items within the limits indicated in euros. (These limits do not include buyer's premium and taxes).

- **Références bancaires obligatoires (RIB)** _____
- Required bank references and account number _____
- Références dans le marché de l'art à PARIS ou à Londres _____

LOT N°	DESCRIPTION DU LOT LOT DESCRIPTION	LIMITE EN € TOP LIMIT OF BID IN €

Les ordres d'achats doivent être reçus au moins 48 heures avant la vente.

Date :

To allow time for processing, absentee bids should be received at least 48 hours before the sales begins.

Signature obligatoire :

Required signature :

CONDITIONS DE VENTE

Pescheteau-Badin, société de ventes volontaires de meubles aux enchères publiques est régie par la loi du 10 Juillet 2000.

Estimations : Les estimations indiquées au catalogue sont données à titre indicatif.

Garanties : Le démontage des miniatures étant parfois délicat, l'examen de celles-ci a été fait à l'œil.

Les dimensions, poids, couleurs de reproduction et informations sont fournis à titre indicatif. Les lots sont vendus dans l'état où ils se trouvent au moment précis de leur adjudication avec leurs possibles défauts ou imperfections ; L'absence d'indication d'une restauration d'usage, d'accidents, retouches ou de tout autre incident dans le catalogue, sur des rapports de condition ou des étiquettes ou encore lors d'annonce verbale n'implique nullement qu'un bien soit exempt de défaut.

L'exposition préalable ayant permis aux éventuels acquéreurs de se rendre compte de l'état des lots proposés à la vente, aucune réclamation ne sera admise, une fois l'adjudication prononcée.

Enchères :

Les acquéreurs potentiels sont invités à se faire connaître avant la vente auprès de Pescheteau-Badin pour permettre l'enregistrement de leur identité et de leurs références bancaires. Les enchères suivent l'ordre du catalogue. Pescheteau-Badin est libre de fixer l'ordre de progression des enchères et les enchérisseurs sont tenus de s'y conformer. Pescheteau-Badin se réserve le droit de retirer réunir ou séparer des lots. Le plus offrant et dernier enchérisseur sera l'adjudicataire.

En cas de double enchère reconnue effective par Pescheteau-Badin, l'objet sera remis en vente, et le public présent pourra enchérir.

Vente : La vente est faite expressément au comptant.

Les acquéreurs paieront en sus des enchères les frais suivants : 26 % (21,67% + TVA 20 %)

Paiement : Le paiement du lot aura lieu au comptant, pour l'intégralité du prix, des frais et taxes, même en cas de nécessité d'obtention d'une licence d'exportation.

L'adjudicataire pourra s'acquitter par les moyens suivants :

- Jusqu'à 1000 € pour les particuliers résidant en France et pour les commerçants français, U.E. ou étranger.

- Jusqu'à 15000 € pour les particuliers non-résident français (la seule mention de la nationalité portée sur le passeport étranger n'est pas suffisante pour déterminer sa résidence. Il faut un certificat de domiciliation établi par une autorité du pays de l'acheteur)

- par carte bancaire

- par chèque ou virement bancaire sur le compte :

CREDIT DU NORD 9 bd des Italiens 75002 PARIS. (IBAN) FR76 3007 6020 2122 2800 0600 044 (SWIFT)

NORDFRPP ou (code banque) 30076 (code agence) 02021 numéro de compte 22280006000 (clé RIB) 44

Le lot ne sera délivré à l'acquéreur qu'après paiement intégral du prix, des frais et des taxes.

Dans l'intervalle, Pescheteau-Badin, pourra facturer à l'acquéreur des frais de dépôt du lot, et éventuellement des frais de manutention et de transport.

A défaut de paiement par l'adjudicataire, après mise en demeure restée infructueuse, le bien est remis en vente sur la demande du vendeur sur folle enchère de l'adjudicataire défaillant ; si le vendeur ne formule pas cette demande dans un délai de un mois à compter de l'adjudication, la vente est résolue de plein droit, sans préjudice de dommages et intérêts dus par l'adjudicataire défaillant.

Magasinage - retrait des achats - envois :

Le magasinage :

Les meubles, tableaux et objets adjugés qui n'auront pas été retirés par leurs acquéreurs le lendemain de la vente avant 10 heures en salle à Drouot Richelieu seront entreposés au 3ème sous-sol de l'Hôtel Drouot : 6 bis rue Rossini - 7009 PARIS. Tél. : 33 (0)1 48 00 20 56 où ils pourront être retirés aux horaires suivants : 9h-10h/13h30-17h30 du lundi au vendredi et 8h-12h le samedi.

Tous les frais de stockage dus aux conditions tarifaires en vigueur devront être réglés au magasinage de l'Hôtel Drouot avant enlèvement des lots et sur présentation du bordereau acquitté. Aucun frais de magasinage n'est dû si une demande d'envoi via DROUOT TRANSPORT est effectuée auprès de DROUOT TRANSPORT au plus tard le lendemain de la vente.

Envoi des lots

DROUOT TRANSPORT 01 48 00 22 49 drouot-transport@drouot.com

Le règlement du transport est à effectuer directement auprès de ces transporteurs qui se chargent du transport, de l'emballage et le suivi des envois. Les frais de magasinage à Drouot sont stoppés dès la demande de devis auprès de DROUOT TRANSPORT.

Retrait des achats : En cas de paiement par chèque ou par virement, la délivrance des objets pourra être différée jusqu'à l'encaissement.

Dès l'adjudication, l'objet sera sous l'entière responsabilité de l'adjudicataire. L'acquéreur sera lui-même chargé de faire assurer ses acquisitions, Pescheteau-Badin déclinant toute responsabilité quant aux dommages que l'objet pourrait encourir, et ceci dès l'adjudication prononcée. Pescheteau-Badin ne se charge pas des expéditions, toutefois les adjudicataires pourront obtenir tout renseignement concernant la livraison ou l'expédition. La formalité de licence d'exportation peut requérir un délai de cinq semaines, celui-ci pouvant être sensiblement réduit selon la rapidité avec laquelle l'acquéreur précisera ses instructions à Pescheteau-Badin.

Ordre d'achat : Si vous désirez faire une offre d'achat par écrit, vous pouvez utiliser le formulaire prévu à cet effet dans le catalogue. Celle-ci doit nous parvenir au plus tard deux jours avant la vente accompagnée de vos coordonnées bancaires. Si Pescheteau-Badin reçoit plusieurs ordres concernant le même lot pour un montant identique, c'est l'ordre le plus ancien qui sera préféré. Pescheteau-Badin ne pourra engager sa responsabilité notamment en cas d'erreur ou d'omission de l'ordre écrit. Si vous désirez enchérir par téléphone, veuillez en faire la demande par écrit, accompagnée de vos références bancaires, au plus tard deux jours avant la vente. Il ne sera accepté aucune enchère téléphonique en dessous de 450 € Pescheteau-Badin ne pourra engager sa responsabilité si la liaison téléphonique n'est pas établie, établie tardivement, ou en cas d'erreur ou d'omission.



DAUM
NANCY
♀

DAUM
♀NANCY

DAUM
♀
NANCY

DAUM
♀
NANCY

DAUM
♀
NANCY

DAUM
NANCY
♀ 615

DAUM
NANCY

DAUM
NANCY
♀ 621

DAUM
♀
NANCY

DAUM
♀
NANCY

DAUM
♀
NANCY

DAUM
♀
NANCY

DAUM
♀
NANCY

DAUM
NANCY
♀

DAUM
NANCY
♀

DAUM
NANCY
♀

DAUM
♀NANCY

